

**МУНИЦИПАЛЬНОЕ АВТОНОМНОЕ
ОБЩЕОБРАЗОВАТЕЛЬНОЕ УЧРЕЖДЕНИЕ
«СРЕДНЯЯ ОБЩЕОБРАЗОВАТЕЛЬНАЯ ШКОЛА
СЕЛА АЛЕКСАНДРОВКА
МУНИЦИПАЛЬНОГО ОБРАЗОВАНИЯ
«ГОРОД САРАТОВ»**

«Рассмотрено»	«Согласовано»	«Утверждаю»
Руководитель ШМО <i>Карасева</i> С.Ю.Карасева Протокол № <u>1</u> от « <u>30</u> » <u>08</u> 2023 г.	Зам. директора по УВР <i>Алексеев</i> Н.М.Алексеев « <u>30</u> » <u>08</u> 2023 г.	Директор МАОУ «СОШ с. Александровка МО «Город Саратов»» <i>Спиценок</i> О.В.Спиценок Приказ № <u>222</u> <u>08</u> От « <u>30</u> » <u>08</u> 2023 г.



**РАБОЧАЯ ПРОГРАММА
по учебному предмету «География»
5 – 9 классы**

Составитель: Карасева Светлана Юрьевна
учитель географии

г. Саратов, 2023

ПОЯСНИТЕЛЬНАЯ ЗАПИСКА

Рабочая программа по географии для 5 – 9 классов составлена на основе:

1. Федерального закона РФ «Об образовании в РФ» от 29.12.12. г. № 273-ФЗ (новая редакция)
2. Федеральной основной образовательной программы основного общего образования, решением федерального учебно-методического объединения по общему образованию, протокол 3/21 от 27.09.2021 г.
3. Федерального государственного образовательного стандарта основного общего образования (утвержден приказом Министерства просвещения Российской Федерации от 31 мая 2021 г. N 287);
4. С учетом требований к результатам освоения программы основного общего образования, представленных в федеральном государственном стандарте основного общего образования, а также ориентирована на целевые приоритеты духовно-нравственного развития, воспитания и социализации обучающихся, сформулированные в Примерной программе воспитания.
6. С учетом основной образовательной программы основного общего образования МАОУ «СОШ с. Александровка».
7. Положения «О рабочей программе педагога»;
8. Федеральным перечнем учебников, рекомендованных к использованию в образовательном учреждении, реализующих образовательные программы общего образования и имеющих государственную аккредитацию (Приказ Министерства просвещения РФ от 21 сентября 2022 г. N 858 "Об утверждении федерального перечня учебников, допущенных к использованию при реализации имеющих государственную аккредитацию образовательных программ начального общего, основного общего, среднего общего образования организациями, осуществляющими образовательную деятельность и установления предельного срока использования исключенных учебников"

География в основной школе — учебный предмет, формирующий у учащихся систему комплексных социально ориентированных знаний о Земле как о планете людей, закономерностях развития природы, размещении населения и хозяйства, об особенностях, о динамике и территориальных следствиях главных природных, экологических, социально-экономических и иных процессов, протекающих в географическом пространстве, проблемах взаимодействия общества и природы, об адаптации человека к географическим условиям проживания, о географических подходах к устойчивому развитию территорий.

Цели и задачи изучения предмета.

Изучение географии в общем образовании направлено на достижение следующих целей:

- воспитание чувства патриотизма, любви к своей стране, малой родине, взаимопонимания с другими народами на основе формирования целостного географического образа России, ценностных ориентаций личности;

- развитие познавательных интересов, интеллектуальных и творческих способностей в процессе наблюдений за состоянием окружающей среды, решения географических задач, проблем повседневной жизни с использованием географических знаний, самостоятельного приобретения новых знаний;

- воспитание экологической культуры, соответствующей современному уровню геоэкологического мышления на основе освоения знаний о взаимосвязях в природных комплексах, об основных географических особенностях природы, населения и хозяйства России и мира, своей местности, о способах сохранения окружающей среды и рационального использования природных ресурсов, формирование способности поиска и применения различных источников географической информации, в том числе ресурсов информационно-телекоммуникационной сети «Интернет», для описания, характеристики, объяснения и оценки разнообразных географических явлений и процессов, жизненных ситуаций;

- формирование комплекса практико-ориентированных географических знаний и умений, необходимых для развития навыков их использования при решении проблем различной сложности в повседневной жизни на основе краеведческого материала, осмысления сущности происходящих в жизни процессов и явлений в современном поликультурном, полиэтничном и многоконфессиональном мире;

- формирование географических знаний и умений, необходимых для продолжения образования по направлениям подготовки (специальностям), требующим наличия серьезной базы географических знаний.

Изучение географии в основной школе направлено на решение следующих задач:

- формирование системы географических знаний как компонента научной картины мира;

- формирование целостного географического обзора планеты Земля на разных его уровнях (планета в целом, территории материков, России, своего региона и т.д.);

- понимание особенностей взаимодействия человека и природы на современном этапе его развития с учетом исторических факторов;

- познание основных природных, социально – экономических, экологических, геополитических процессов и закономерностей, происходящих в географическом пространстве России в мире;

- формирование системы интеллектуальных, практических, универсальных учебных, оценочных, коммуникативных умений, обеспечивающих безопасное, социально и экологически целесообразное поведение в окружающей среде;

- формирование общечеловеческих ценностей, связанных с пониманием значимости географического пространства для человека, с заботой о сохранении окружающей среды для жизни на Земле;

- формирование опыта жизнедеятельности через усвоенных человечеством научные общекультурные достижения (карта, космические снимки, путешествия, наблюдения, традиции, использование приборов и техники), способствующие изучению, освоению и сохранению географического пространства;

- формирование опыта ориентирования в географическом пространстве с помощью различных способов (план, карта, приборы, объекты природы и др.), обеспечивающих реализацию собственных потребностей, интересов, проектов;

- формирование опыта творческой деятельности по реализации познавательных, социально – коммуникативных потребностей на основе создания собственных географических продуктов (схемы, проекты, карты, компьютерные программы, презентации);

- понимание закономерностей размещения населения и территориальной организации хозяйства в связи природными, социально – экономическими, экологическими факторами, зависимости проблем адаптации и здоровья человека от географических условий проживания;

- всестороннее изучение географии России, включая различные виды ее географического положения, природу, население, хозяйство, регионы, особенности природопользования в их взаимозависимости, ориентацию в разнообразных природных, социально – экономических процессах и явлениях, их пространственной дифференциации, понимание истоков, сущности и путей решения проблем для устойчивого развития страны;

- выработка у обучающихся понимания общественной потребности в географических знаниях, а также, формирование у них отношения к географии как возможной области будущей практической деятельности.

Описание места учебного предмета в учебном плане.

В учебном плане школы предмет «География» включен в предметную область «Общественно-научные предметы». На изучение «География» отведено 272 часов:

Класс	Часов в неделю	Часов в год
5	1	34
6	1	34
7	2	68
8	2	68
9	2	68
ВСЕГО	8	272

Для каждого класса предусмотрено резервное учебное время, которое может быть использовано участниками образовательного процесса в целях формирования

вариативной составляющей содержания конкретной рабочей программы. При этом обязательная (инвариантная) часть содержания предмета, установленная примерной рабочей программой сохранена полностью.

С целью выполнения учебного плана (в период карантина по заболеваемости гриппом, ОРВИ и другими инфекционными заболеваниями, в период чрезвычайных ситуаций, неблагоприятных погодных условий) образовательный процесс МОУ «СОШ п. Красный Текстильщик» по учебному предмету осуществляется с использованием электронных дневников, социальных сетей и других форм

Содержание учебного предмета «География»

Содержание обучения географии в 5 классе.

Географическое изучение Земли.

Введение. География – наука о планете Земля.

Что изучает география? Географические объекты, процессы и явления. Как география изучает объекты, процессы и явления. Географические методы изучения объектов и явлений. Древо географических наук.

Практическая работа. «Организация фенологических наблюдений в природе: планирование, участие в групповой работе, форма систематизации данных».

История географических открытий.

Представления о мире в древности (Древний Китай, Древний Египет, Древняя Греция, Древний Рим). Путешествие Пифея. Плавания финикийцев вокруг Африки. Экспедиции Т. Хейердала как модель путешествий в древности. Появление географических карт.

География в эпоху Средневековья: путешествия и открытия викингов, древних арабов, русских землепроходцев. Путешествия М. Поло и А. Никитина.

Эпоха Великих географических открытий. Три пути в Индию. Открытие Нового света – экспедиция Х. Колумба. Первое кругосветное плавание – экспедиция Ф. Магеллана. Значение Великих географических открытий. Карта мира после эпохи Великих географических открытий.

Географические открытия XVII–XIX вв. Поиски Южной Земли – открытие Австралии. Русские путешественники и мореплаватели на северо-востоке Азии. Первая русская кругосветная экспедиция (Русская экспедиция Ф.Ф. Беллинсгаузена, М.П. Лазарева – открытие Антарктиды).

Географические исследования в XX в. Исследование полярных областей Земли. Изучение Мирового океана. Географические открытия Новейшего времени.

Практические работы: «Обозначение на контурной карте географических объектов, открытых в разные периоды», «Сравнение карт Эратосфена, Птолемея и современных карт по предложенным учителем вопросам».

Изображения земной поверхности.

Планы местности.

Виды изображения земной поверхности. Планы местности. Условные знаки. Масштаб. Виды масштаба. Способы определения расстояний на местности. Глазомерная, полярная и маршрутная съёмка местности. Изображение на планах местности неровностей земной поверхности. Абсолютная и относительная высоты. Профессия топограф. Ориентирование по плану местности: стороны горизонта. Азимут. Разнообразие планов (план города, туристические планы, военные, исторические и транспортные планы, планы местности в мобильных приложениях) и области их применения.

Практические работы: «Определение направлений и расстояний по плану местности», «Составление описания маршрута по плану местности».

Географические карты.

Различия глобуса и географических карт. Способы перехода от сферической поверхности глобуса к плоскости географической карты. Градусная сеть на глобусе и картах. Параллели и меридианы. Экватор и нулевой меридиан. Географические координаты. Географическая широта и географическая долгота, их определение на глобусе и картах. Определение расстояний по глобусу.

Искажения на карте. Линии градусной сети на картах. Определение расстояний с помощью масштаба и градусной сети. Разнообразие географических карт и их классификации. Способы изображения на мелкомасштабных географических картах. Изображение на физических картах высот и глубин. Географический атлас. Использование карт в жизни и хозяйственной деятельности людей. Сходство и различие плана местности и географической карты. Профессия картограф. Система космической навигации. Геоинформационные системы.

Практические работы: «Определение направлений и расстояний по карте полушарий», «Определение географических координат объектов и определение объектов по их географическим координатам».

Земля – планета Солнечной системы.

Земля в Солнечной системе. Гипотезы возникновения Земли. Форма, размеры Земли, их географические следствия.

Движения Земли. Земная ось и географические полюсы. Географические следствия движения Земли вокруг Солнца. Смена времён года на Земле. Дни весеннего и осеннего равноденствия, летнего и зимнего солнцестояния. Неравномерное распределение солнечного света и тепла на поверхности Земли. Пояса освещённости. Тропики и полярные круги. Вращение Земли вокруг своей оси. Смена дня и ночи на Земле.

Влияние Космоса на Землю и жизнь людей.

Практическая работа «Выявление закономерностей изменения продолжительности дня и высоты Солнца над горизонтом в зависимости от географической широты и времени года на территории России».

Оболочки Земли. Литосфера – каменная оболочка Земли.

Литосфера – твёрдая оболочка Земли. Методы изучения земных глубин. Внутреннее строение Земли: ядро, мантия, земная кора. Строение земной коры: материковая и океаническая кора. Вещества земной коры: минералы и горные породы. Образование горных пород. Магматические, осадочные и метаморфические горные породы.

Проявления внутренних и внешних процессов образования рельефа. Движение литосферных плит. Образование вулканов и причины землетрясений. Шкалы измерения силы и интенсивности землетрясений. Изучение вулканов и землетрясений. Профессии сейсмолог и вулканолог. Разрушение и изменение горных пород и минералов под действием внешних и внутренних процессов. Виды выветривания. Формирование рельефа земной поверхности как результат действия внутренних и внешних сил.

Рельеф земной поверхности и методы его изучения. Планетарные формы рельефа – материки и впадины океанов. Формы рельефа суши: горы и равнины. Различие гор по высоте, высочайшие горные системы мира. Разнообразие равнин по высоте. Формы равнинного рельефа, крупнейшие по площади равнины мира.

Человек и литосфера. Условия жизни человека в горах и на равнинах. Деятельность человека, преобразующая земную поверхность, и связанные с ней экологические проблемы.

Рельеф дна Мирового океана. Части подводных окраин материков. Срединно-океанические хребты. Острова, их типы по происхождению. Ложе Океана, его рельеф.

Практическая работа « Описание горной системы или равнины по физической карте».

Заключение.

Практикум «Сезонные изменения в природе своей местности».

Сезонные изменения продолжительности светового дня и высоты Солнца над горизонтом, температуры воздуха, поверхностных вод, растительного и животного мира.

Практическая работа «Анализ результатов фенологических наблюдений и наблюдений за погодой».

Содержание обучения географии в 6 классе.

Оболочки Земли.

Гидросфера – водная оболочка Земли.

Гидросфера и методы её изучения. Части гидросферы. Мировой круговорот воды. Значение гидросферы.

Исследования вод Мирового океана. Профессия океанолог. Солёность и температура океанических вод. Океанические течения. Тёплые и холодные течения. Способы изображения на географических картах океанических течений, солёности и температуры вод Мирового океана на картах. Мировой океан и его части. Движения вод Мирового океана: волны; течения, приливы и отливы. Стихийные явления в Мировом океане. Способы изучения и наблюдения за загрязнением вод Мирового океана.

Воды суши. Способы изображения внутренних вод на картах.

Реки: горные и равнинные. Речная система, бассейн, водораздел. Пороги и водопады. Питание и режим реки.

Озёра. Происхождение озёрных котловин. Питание озёр. Озёра сточные и бессточные. Профессия гидролог. Природные ледники: горные и покровные. Профессия гляциолог.

Подземные воды (грунтовые, межпластовые, артезианские), их происхождение, условия залегания и использования. Условия образования межпластовых вод. Минеральные источники.

Многолетняя мерзлота. Болота, их образование.

Стихийные явления в гидросфере, методы наблюдения и защиты.

Человек и гидросфера. Использование человеком энергии воды.

Использование космических методов в исследовании влияния человека на гидросферу.

Практические работы: «Сравнение двух рек (России и мира) по заданным признакам», «Характеристика одного из крупнейших озёр России по плану в форме презентации», «Составление перечня поверхностных водных объектов своего края и их систематизация в форме таблицы».

Атмосфера – воздушная оболочка Земли.

Воздушная оболочка Земли: газовый состав, строение и значение атмосферы.

Температура воздуха. Суточный ход температуры воздуха и его графическое отображение. Особенности суточного хода температуры воздуха в зависимости от высоты Солнца над горизонтом. Среднесуточная, среднемесячная, среднегодовая температура. Зависимость нагревания земной поверхности от угла падения солнечных лучей. Годовой ход температуры воздуха.

Атмосферное давление. Ветер и причины его возникновения. Роза ветров. Бризы. Муссоны.

Вода в атмосфере. Влажность воздуха. Образование облаков. Облака и их виды. Туман. Образование и выпадение атмосферных осадков. Виды атмосферных осадков.

Погода и её показатели. Причины изменения погоды. Климат и климатообразующие факторы. Зависимость климата от географической широты и высоты местности над уровнем моря.

Человек и атмосфера. Взаимовлияние человека и атмосферы. Адаптация человека к климатическим условиям. Профессия метеоролог. Основные метеорологические данные и способы отображения состояния погоды на метеорологической карте. Стихийные явления в атмосфере. Современные изменения климата. Способы изучения и наблюдения за глобальным климатом.

Профессия климатолог. Дистанционные методы в исследовании влияния человека на воздушную оболочку Земли.

Практические работы: «Представление результатов наблюдения за погодой своей местности», «Анализ графиков суточного хода температуры воздуха и относительной влажности с целью установления зависимости между данными элементами погоды».

Биосфера – оболочка жизни.

Биосфера – оболочка жизни. Границы биосферы. Профессии биогеограф и геоэколог. Растительный и животный мир Земли. Разнообразие животного и растительного мира. Приспособление живых организмов к среде обитания в разных природных зонах. Жизнь в Океане. Изменение животного и растительного мира Океана с глубиной и географической широтой.

Человек как часть биосферы. Распространение людей на Земле.

Исследования и экологические проблемы.

Практическая работа «Характеристика растительности участка местности своего края».

Заключение.

Природно-территориальные комплексы.

Взаимосвязь оболочек Земли. Понятие о природном комплексе. Природно-территориальный комплекс. Глобальные, региональные и локальные природные комплексы. Природные комплексы своей местности. Круговороты веществ на Земле. Почва, её строение и состав. Образование почвы и плодородие почв. Охрана почв.

Природная среда. Охрана природы. Природные особо охраняемые территории. Всемирное наследие ЮНЕСКО.

Практическая работа (выполняется на местности) «Характеристика локального природного комплекса по плану».

Содержание обучения географии в 7 классе.

Главные закономерности природы Земли.

Географическая оболочка.

Географическая оболочка: особенности строения и свойства. Целостность, зональность, ритмичность – и их географические следствия. Географическая

зональность (природные зоны) и высотная поясность. Современные исследования по сохранению важнейших биотопов Земли.

Практическая работа «Выявление проявления широтной зональности по картам природных зон».

. Литосфера и рельеф Земли.

История Земли как планеты. Литосферные плиты и их движение. Материки, океаны и части света. Сейсмические пояса Земли. Формирование современного рельефа Земли. Внешние и внутренние процессы рельефообразования. Полезные ископаемые.

Практические работы: «Анализ физической карты и карты строения земной коры с целью выявления закономерностей распространения крупных форм рельефа», «Объяснение вулканических или сейсмических событий, о которых говорится в тексте».

Атмосфера и климаты Земли.

Закономерности распределения температуры воздуха. Закономерности распределения атмосферных осадков. Пояса атмосферного давления на Земле. Воздушные массы, их типы. Преобладающие ветры – тропические (экваториальные) муссоны, пассаты тропических широт, западные ветры. Разнообразие климата на Земле. Климатообразующие факторы: географическое положение, океанические течения, особенности циркуляции атмосферы (типы воздушных масс и преобладающие ветры), характер подстилающей поверхности и рельефа территории. Характеристика основных и переходных климатических поясов Земли. Влияние климатических условий на жизнь людей. Влияние современной хозяйственной деятельности людей на климат Земли. Глобальные изменения климата и различные точки зрения на их причины. Карты климатических поясов, климатические карты, карты атмосферных осадков по сезонам года. Климатограмма как графическая форма отражения климатических особенностей территории.

Практическая работа «Описание климата территории по климатической карте и климатограмме».

Мировой океан – основная часть гидросферы.

Мировой океан и его части. Тихий, Атлантический, Индийский и Северный Ледовитый океаны. Южный океан и проблема выделения его как самостоятельной

части Мирового океана. Тёплые и холодные океанические течения. Система океанических течений. Влияние тёплых и холодных океанических течений на климат. Солёность поверхностных вод Мирового океана, её измерение. Карта солёности поверхностных вод Мирового океана. Географические закономерности изменения солёности – зависимость от соотношения количества атмосферных осадков и испарения, опресняющего влияния речных вод и вод ледников. Образование льдов в Мировом океане. Изменения ледовитости и уровня Мирового океана, их причины и следствия. Жизнь в Океане, закономерности её пространственного распространения. Основные районы рыболовства. Экологические проблемы Мирового океана.

Практические работы: «Выявление закономерностей изменения солёности поверхностных вод Мирового океана и распространения тёплых и холодных течений у западных и восточных побережий материков», «Сравнение двух океанов по плану с использованием нескольких источников географической информации».

Человечество на Земле.

. Численность населения.

Заселение Земли человеком. Современная численность населения мира. Изменение численности населения во времени. Методы определения численности населения, переписи населения. Факторы, влияющие на рост численности населения. Размещение и плотность населения.

Практические работы: «Определение, сравнение темпов изменения численности населения отдельных регионов мира по статистическим материалам», «Определение и сравнение различий в численности, плотности населения отдельных стран по разным источникам».

Страны и народы мира.

Народы и религии мира. Этнический состав населения мира. Языковая классификация народов мира. Мировые и национальные религии. География мировых религий. Хозяйственная деятельность людей, основные её виды: сельское хозяйство, промышленность, сфера услуг. Их влияние на природные комплексы. Комплексные карты. Города и сельские поселения. Культурно-исторические регионы мира. Многообразие стран, их основные типы. Профессия менеджер в сфере туризма, экскурсовод.

Практическая работа «Сравнение занятости населения двух стран по комплексным картам».

. Материки и страны.

Южные материки.

Африка. Австралия и Океания. Южная Америка. Антарктида. История открытия. Географическое положение. Основные черты рельефа, климата и внутренних вод и определяющие их факторы. Зональные и аazonальные природные комплексы. Население. Политическая карта. Крупнейшие по территории и численности населения страны. Изменение природы под влиянием хозяйственной деятельности человека. Антарктида – уникальный материк на Земле. Освоение человеком Антарктиды. Цели международных исследований материка в XX–XXI вв. Современные исследования в Антарктиде. Роль России в открытиях и исследованиях ледового континента.

Практические работы: «Сравнение географического положения двух (любых) южных материков», «Объяснение годового хода температур и режима выпадения атмосферных осадков в экваториальном климатическом поясе», «Сравнение особенностей климата Африки, Южной Америки и Австралии по плану», «Описание Австралии или одной из стран Африки или Южной Америки по географическим картам», «Объяснение особенностей размещения населения Австралии или одной из стран Африки или Южной Америки».

Северные материки.

Северная Америка. Евразия. История открытия и освоения. Географическое положение. Основные черты рельефа, климата и внутренних вод и определяющие их факторы. Зональные и аazonальные природные комплексы. Население. Политическая карта. Крупнейшие по территории и численности населения страны. Изменение природы под влиянием хозяйственной деятельности человека.

Практические работы: «Объяснение распространения зон современного вулканизма и землетрясений на территории Северной Америки и Евразии», «Объяснение климатических различий территорий, находящихся на одной географической широте, на примере умеренного климатического пояса», «Представление в виде таблицы информации о компонентах природы одной из природных зон на основе анализа нескольких источников информации», «Описание

одной из стран Северной Америки или Евразии в форме презентации (с целью привлечения туристов, создания положительного образа страны и других)»).

Взаимодействие природы и общества.

Влияние закономерностей географической оболочки на жизнь и деятельность людей. Особенности взаимодействия человека и природы на разных материках. Необходимость международного сотрудничества в использовании природы и её охране. Развитие природоохранной деятельности на современном этапе (Международный союз охраны природы, Международная гидрографическая организация, ЮНЕСКО и другие).

Глобальные проблемы человечества: экологическая, сырьевая, энергетическая, преодоления отсталости стран, продовольственная – и международные усилия по их преодолению. Программа ООН и цели устойчивого развития. Всемирное наследие ЮНЕСКО: природные и культурные объекты.

Практическая работа «Характеристика изменений компонентов природы на территории одной из стран мира в результате деятельности человека».

Содержание обучения географии в 8 классе.

. Географическое пространство России.

История формирования и освоения территории России.

История освоения и заселения территории современной России в XI–XVI вв. Расширение территории России в XVI–XIX вв. Русские первопроходцы. Изменения внешних границ России в XX в. Воссоединение Крыма с Россией.

Практическая работа «Представление в виде таблицы сведений об изменении границ России на разных исторических этапах на основе анализа географических карт».

Географическое положение и границы России.

Государственная территория России. Территориальные воды. Государственная граница России. Морские и сухопутные границы, воздушное пространство, континентальный шельф и исключительная экономическая зона Российской Федерации. Географическое положение России. Виды географического положения. Страны – соседи России. Ближнее и дальнее зарубежье. Моря, омывающие территорию России.

Время на территории России.

Россия на карте часовых поясов мира. Карта часовых зон России. Местное, поясное и зональное время: роль в хозяйстве и жизни людей.

Практическая работа «Определение различия во времени для разных городов России по карте часовых зон».

Административно-территориальное устройство России. Районирование территории.

Федеративное устройство России. Субъекты Российской Федерации, их равноправие и разнообразие. Основные виды субъектов Российской Федерации. Федеральные округа. Районирование как метод географических исследований и территориального управления. Виды районирования территории. Макрорегионы России: Западный (Европейская часть) и Восточный (Азиатская часть); их границы и состав. Крупные географические районы России: Европейский Север России и Северо-Запад России, Центральная Россия, Поволжье, Юг Европейской части России, Урал, Сибирь и Дальний Восток.

Практическая работа. «Обозначение на контурной карте и сравнение границ федеральных округов и макрорегионов с целью выявления состава и особенностей географического положения».

Природа России.

Природные условия и ресурсы России.

Природные условия и природные ресурсы. Классификации природных ресурсов. Природно-ресурсный капитал и экологический потенциал России. Принципы рационального природопользования и методы их реализации. Минеральные ресурсы страны и проблемы их рационального использования. Основные ресурсные базы. Природные ресурсы суши и морей, омывающих Россию.

Практическая работа «Характеристика природно-ресурсного капитала своего края по картам и статистическим материалам».

Геологическое строение, рельеф и полезные ископаемые.

Основные этапы формирования земной коры на территории России. Основные тектонические структуры на территории России. Платформы и плиты. Пояса горообразования. Геохронологическая таблица. Основные формы рельефа и особенности их распространения на территории России. Зависимость между

тектоническим строением, рельефом и размещением основных групп полезных ископаемых по территории страны.

Влияние внутренних и внешних процессов на формирование рельефа. Современные процессы, формирующие рельеф. Области современного горообразования, землетрясений и вулканизма. Древнее и современное оледенения. Опасные геологические природные явления и их распространение по территории России. Изменение рельефа под влиянием деятельности человека. Антропогенные формы рельефа. Особенности рельефа своего края.

Практические работы: «Объяснение распространения по территории России опасных геологических явлений», «Объяснение особенностей рельефа своего края».

Климат и климатические ресурсы.

Факторы, определяющие климат России. Влияние географического положения на климат России. Солнечная радиация и её виды. Влияние на климат России подстилающей поверхности и рельефа. Основные типы воздушных масс и их циркуляция на территории России. Распределение температуры воздуха, атмосферных осадков по территории России. Коэффициент увлажнения.

Климатические пояса и типы климатов России, их характеристики. Атмосферные фронты, циклоны и антициклоны. Тропические циклоны и регионы России, подверженные их влиянию. Карты погоды. Изменение климата под влиянием естественных и антропогенных факторов. Влияние климата на жизнь и хозяйственную деятельность населения. Наблюдаемые климатические изменения на территории России и их возможные следствия. Способы адаптации человека к разнообразным климатическим условиям на территории страны. Агроклиматические ресурсы. Опасные и неблагоприятные метеорологические явления. Наблюдаемые климатические изменения на территории России и их возможные следствия. Особенности климата своего края.

Практические работы: «Описание и прогнозирование погоды территории по карте погоды, «Определение и объяснение по картам закономерностей распределения солнечной радиации, средних температур января и июля, годового количества атмосферных осадков, испаряемости по территории страны», «Оценка влияния основных климатических показателей своего края на жизнь и хозяйственную деятельность населения».

Моря России. Внутренние воды и водные ресурсы.

Моря как аквальные ПК. Реки России. Распределение рек по бассейнам океанов. Главные речные системы России. Опасные гидрологические природные явления и их распространение по территории России. Роль рек в жизни населения и развитии хозяйства России.

Крупнейшие озёра, их происхождение. Болота. Подземные воды. Ледники. Многолетняя мерзлота. Неравномерность распределения водных ресурсов. Рост их потребления и загрязнения. Пути сохранения качества водных ресурсов. Оценка обеспеченности водными ресурсами крупных регионов России. Внутренние воды и водные ресурсы своего региона и своей местности.

Практические работы: «Сравнение особенностей режима и характера течения двух рек России», «Объяснение распространения опасных гидрологических природных явлений на территории страны».

Природно-хозяйственные зоны.

Почва – особый компонент природы. Факторы образования почв. Основные зональные типы почв, их свойства, различия в плодородии. Почвенные ресурсы России. Изменение почв различных природных зон в ходе их хозяйственного использования. Меры по сохранению плодородия почв: мелиорация земель, борьба с эрозией почв и их загрязнением.

Богатство растительного и животного мира России: видовое разнообразие, факторы, его определяющие. Особенности растительного и животного мира различных природно-хозяйственных зон России.

Природно-хозяйственные зоны России: взаимосвязь и взаимообусловленность их компонентов.

Высотная поясность в горах на территории России. Природные ресурсы природно-хозяйственных зон и их использование, экологические проблемы. Прогнозируемые последствия изменений климата для разных природно-хозяйственных зон на территории России.

Особо охраняемые природные территории России и своего края. Объекты Всемирного природного наследия ЮНЕСКО; растения и животные, занесённые в Красную книгу России.

Практические работы: «Объяснение различий структуры высотной поясности в горных системах», «Анализ различных точек зрения о влиянии глобальных климатических изменений на природу, на жизнь и хозяйственную деятельность населения на основе анализа нескольких источников информации».

Население России.

Численность населения России.

Динамика численности населения России в XX–XXI вв. и факторы, определяющие её. Переписи населения России. Естественное движение населения. Рождаемость, смертность, естественный прирост населения России и их географические различия в пределах разных регионов России. Геодемографическое положение России. Основные меры современной демографической политики государства. Общий прирост населения. Миграции (механическое движение населения). Внешние и внутренние миграции. Эмиграция и иммиграция. Миграционный прирост населения. Причины миграций и основные направления миграционных потоков. Причины миграций и основные направления миграционных потоков России в разные исторические периоды. Государственная миграционная политика Российской Федерации. Различные варианты прогнозов изменения численности населения России.

Практическая работа «Определение по статистическим данным общего, естественного (или) миграционного прироста населения отдельных субъектов (федеральных округов) Российской Федерации или своего региона».

Территориальные особенности размещения населения России.

Географические особенности размещения населения: их обусловленность природными, историческими и социально-экономическими факторами. Основная полоса расселения. Плотность населения как показатель освоённости территории. Различия в плотности населения в географических районах и субъектах Российской Федерации. Городское и сельское население. Виды городских и сельских населённых пунктов. Урбанизация в России. Крупнейшие города и городские агломерации. Классификация городов по численности населения. Роль городов в жизни страны. Функции городов России. Монофункциональные города. Сельская местность и современные тенденции сельского расселения.

Народы и религии России.

Россия – многонациональное государство. Многонациональность как специфический фактор формирования и развития России. Языковая классификация народов России. Крупнейшие народы России и их расселение. Титульные этносы. География религий. Объекты Всемирного культурного наследия ЮНЕСКО на территории России.

Практическая работа «Построение картограммы «Доля титульных этносов в численности населения республик и автономных округов Российской Федерации».

. Половой и возрастной состав населения России.

Половой и возрастной состав населения России. Половозрастная структура населения России в географических районах и субъектах Российской Федерации и факторы, её определяющие. Половозрастные пирамиды. Демографическая нагрузка. Средняя прогнозируемая (ожидаемая) продолжительность жизни мужского и женского населения России.

Практическая работа «Объяснение динамики половозрастного состава населения России на основе анализа половозрастных пирамид».

Человеческий капитал России.

Понятие человеческого капитала. Трудовые ресурсы, рабочая сила. Неравномерность распределения трудоспособного населения по территории страны. Географические различия в уровне занятости населения России и факторы, их определяющие. Качество населения и показатели, характеризующие его. ИЧР и его географические различия.

Практическая работа «Классификация Федеральных округов по особенностям естественного и механического движения населения».

Содержание обучения географии в 9 классе.

Хозяйство России.

. Общая характеристика хозяйства России.

Состав хозяйства: важнейшие межотраслевые комплексы и отрасли. Отраслевая структура, функциональная и территориальная структуры хозяйства страны, факторы их формирования и развития. Группировка отраслей по их связи с природными ресурсами. Факторы производства. Экономико-географическое положение (ЭГП) России как фактор развития её хозяйства. ВВП и ВРП как показатели уровня развития страны и регионов. Экономические карты. Общие

особенности географии хозяйства России: территории опережающего развития, основная зона хозяйственного освоения, Арктическая зона и зона Севера. «Стратегия пространственного развития Российской Федерации на период до 2025 года»: цели, задачи, приоритеты и направления пространственного развития страны. Субъекты Российской Федерации, выделяемые в «Стратегии пространственного развития Российской Федерации» как «геостратегические территории».

Производственный капитал. Распределение производственного капитала по территории страны. Условия и факторы размещения хозяйства.

Практическая работа «Определение влияния географического положения России на особенности отраслевой и территориальной структуры хозяйства».

Топливо-энергетический комплекс (ТЭК).

Состав, место и значение в хозяйстве. Нефтяная, газовая и угольная промышленность: география основных современных и перспективных районов добычи и переработки топливных ресурсов, систем трубопроводов. Место России в мировой добыче основных видов топливных ресурсов. Электроэнергетика. Место России в мировом производстве электроэнергии. Основные типы электростанций (атомные, тепловые, гидроэлектростанции, электростанции, использующие возобновляемые источники энергии (ВИЭ), их особенности и доля в производстве электроэнергии. Размещение крупнейших электростанций. Каскады ГЭС. Энергосистемы. Влияние ТЭК на окружающую среду. Основные положения «Энергетической стратегии России на период до 2035 года».

Практические работы: «Анализ статистических и текстовых материалов с целью сравнения стоимости электроэнергии для населения России в различных регионах», «Сравнительная оценка возможностей для развития энергетики ВИЭ в отдельных регионах стран».

Металлургический комплекс.

Состав, место и значение в хозяйстве. Место России в мировом производстве чёрных и цветных металлов. Особенности технологии производства чёрных и цветных металлов. Факторы размещения предприятий разных отраслей металлургического комплекса. География металлургии чёрных, лёгких и тяжёлых цветных металлов: основные районы и центры. Металлургические базы России.

Влияние металлургии на окружающую среду. Основные положения «Стратегии развития чёрной и цветной металлургии России до 2030 года».

Практическая работа. «Выявление факторов, влияющих на себестоимость производства предприятий металлургического комплекса в различных регионах страны (по выбору)».

Машиностроительный комплекс.

Состав, место и значение в хозяйстве. Место России в мировом производстве машиностроительной продукции. Факторы размещения машиностроительных предприятий. География важнейших отраслей: основные районы и центры. Роль машиностроения в реализации целей политики импортозамещения. Машиностроение и охрана окружающей среды, значение отрасли для создания экологически эффективного оборудования. Перспективы развития машиностроения России. Основные положения документов, определяющих стратегию развития отраслей машиностроительного комплекса.

Практическая работа. Выявление факторов, повлиявших на размещение машиностроительного предприятия (по выбору) на основе анализа различных источников информации.

Химико-лесной комплекс.

Химическая промышленность.

Состав, место и значение в хозяйстве. Факторы размещения предприятий. Место России в мировом производстве химической продукции. География важнейших подотраслей: основные районы и центры. Химическая промышленность и охрана окружающей среды. Основные положения «Стратегии развития химического и нефтехимического комплекса на период до 2030 года».

Лесопромышленный комплекс.

Состав, место и значение в хозяйстве. Место России в мировом производстве продукции лесного комплекса. Лесозаготовительная, деревообрабатывающая и целлюлозно-бумажная промышленность. Факторы размещения предприятий. География важнейших отраслей: основные районы и лесоперерабатывающие комплексы.

Лесное хозяйство и окружающая среда. Проблемы и перспективы развития. Основные положения «Стратегии развития лесного комплекса Российской Федерации до 2030 года».

Практическая работа «Анализ документов «Прогноз развития лесного сектора Российской Федерации до 2030 года» (Гл 1, 3 и 11) и «Стратегия развития лесного комплекса Российской Федерации до 2030 года» (Гл II и III, Приложения № 1 и № 18) с целью определения перспектив и проблем развития комплекса».

Агропромышленный комплекс (АПК).

Состав, место и значение в экономике страны. Сельское хозяйство. Состав, место и значение в хозяйстве, отличия от других отраслей хозяйства. Земельные, почвенные и агроклиматические ресурсы. Сельскохозяйственные угодья, их площадь и структура. Растениеводство и животноводство: география основных отраслей. Сельское хозяйство и окружающая среда.

Пищевая промышленность. Состав, место и значение в хозяйстве. Факторы размещения предприятий. География важнейших отраслей: основные районы и центры. Пищевая промышленность и охрана окружающей среды. Лёгкая промышленность. Состав, место и значение в хозяйстве. Факторы размещения предприятий. География важнейших отраслей: основные районы и центры. Лёгкая промышленность и охрана окружающей среды. «Стратегия развития агропромышленного и рыбохозяйственного комплексов Российской Федерации на период до 2030 года». Особенности АПК своего края.

Практическая работа. «Определение влияния природных и социальных факторов на размещение отраслей АПК».

Инфраструктурный комплекс.

Состав: транспорт, информационная инфраструктура; сфера обслуживания, рекреационное хозяйство – место и значение в хозяйстве.

Транспорт и связь. Состав, место и значение в хозяйстве. Морской, внутренний водный, железнодорожный, автомобильный, воздушный и трубопроводный транспорт. География отдельных видов транспорта и связи: основные транспортные пути и линии связи, крупнейшие транспортные узлы.

Транспорт и охрана окружающей среды.

Информационная инфраструктура. Рекреационное хозяйство. Особенности сферы обслуживания своего края.

Проблемы и перспективы развития комплекса. «Стратегия развития транспорта России на период до 2030 года.

Федеральный проект «Информационная инфраструктура».

Практические работы: «Анализ статистических данных с целью определения доли отдельных морских бассейнов в грузоперевозках и объяснение выявленных различий», «Характеристика туристско-рекреационного потенциала своего края».

Обобщение знаний.

Государственная политика как фактор размещения производства. «Стратегия пространственного развития Российской Федерации до 2025 года»: основные положения. Новые формы территориальной организации хозяйства и их роль в изменении территориальной структуры хозяйства России. Кластеры. Особые экономические зоны (ОЭЗ). Территории опережающего развития (ТОР). Факторы, ограничивающие развитие хозяйства.

Развитие хозяйства и состояние окружающей среды. «Стратегия экологической безопасности Российской Федерации до 2025 года» и государственные меры по переходу России к модели устойчивого развития.

Практическая работа «Сравнительная оценка вклада отдельных отраслей хозяйства в загрязнение окружающей среды на основе анализа статистических материалов».

Регионы России.

Западный макрорегион (Европейская часть) России.

Географические особенности географических районов: Европейский Север России, Северо-Запад России, Центральная Россия, Поволжье, Юг Европейской части России, Урал. Географическое положение. Особенности природно-ресурсного потенциала, население и хозяйство. Социально-экономические и экологические проблемы и перспективы развития. Классификация субъектов Российской Федерации Западного макрорегиона по уровню социально-экономического развития; их внутренние различия.

Практические работы: «Сравнение ЭГП двух географических районов страны по разным источникам информации», «Классификация субъектов Российской Федерации

одного из географических районов России по уровню социально-экономического развития на основе статистических данных».

Восточный макрорегион (Азиатская часть) России.

Географические особенности географических районов: Сибирь и Дальний Восток. Географическое положение. Особенности природно-ресурсного потенциала, население и хозяйство. Социально-экономические и экологические проблемы и перспективы развития. Классификация субъектов Российской Федерации Восточного макрорегиона по уровню социально-экономического развития; их внутренние различия.

Практические работы: «Сравнение человеческого капитала двух географических районов (субъектов Российской Федерации) по заданным критериям», «Выявление факторов размещения предприятий одного из промышленных кластеров Дальнего Востока (по выбору)».

. Обобщение знаний.

Федеральные и региональные целевые программы. Государственная программа Российской Федерации «Социально-экономическое развитие Арктической зоны Российской Федерации».

Россия в современном мире.

Россия в системе международного географического разделения труда. Россия в составе международных экономических и политических организаций. Взаимосвязи России с другими странами мира. Россия и страны СНГ. ЕАЭС.

Значение для мировой цивилизации географического пространства России как комплекса природных, культурных и экономических ценностей. Объекты Всемирного природного и культурного наследия России.

ПЛАНИРУЕМЫЕ РЕЗУЛЬТАТЫ ОСВОЕНИЯ

Личностные результаты освоения географии должны отражать готовность обучающихся руководствоваться системой позитивных ценностных ориентаций и расширения опыта деятельности на её основе и в процессе реализации основных направлений воспитательной деятельности, в том числе в части:

1) патриотического воспитания: осознание российской гражданской идентичности в поликультурном и многоконфессиональном обществе, проявление интереса к познанию природы, населения, хозяйства России, регионов и своего края,

народов России; ценностное отношение к достижениям своей Родины – цивилизационному вкладу России; ценностное отношение к историческому и природному наследию и объектам природного и культурного наследия человечества, традициям разных народов, проживающих в родной стране; уважение к символам России, своего края;

2) гражданского воспитания: осознание российской гражданской идентичности (патриотизма, уважения к Отечеству, к прошлому и настоящему многонационального народа России, чувства ответственности и долга перед Родиной); готовность к выполнению обязанностей гражданина и реализации его прав, уважение прав, свобод и законных интересов других людей; активное участие в жизни семьи, образовательной организации, местного сообщества, родного края, страны для реализации целей устойчивого развития; представление о социальных нормах и правилах межличностных отношений в поликультурном и многоконфессиональном обществе; готовность к разнообразной совместной деятельности, стремление к взаимопониманию и взаимопомощи, готовность к участию в гуманитарной деятельности;

3) духовно-нравственного воспитания: ориентация на моральные ценности и нормы в ситуациях нравственного выбора; готовность оценивать своё поведение и поступки, а также поведение и поступки других людей с позиции нравственных и правовых норм с учётом осознания последствий для окружающей среды; развивать способности решать моральные проблемы на основе личного выбора с опорой на нравственные ценности и принятые в российском обществе правила и нормы поведения с учётом осознания последствий для окружающей среды;

4) эстетического воспитания: восприимчивость к разным традициям своего и других народов, понимание роли этнических культурных традиций; ценностного отношения к природе и культуре своей страны, своей малой родины; природе и культуре других регионов и стран мира, объектам Всемирного культурного наследия человечества;

5) ценности научного познания: ориентация в деятельности на современную систему научных представлений географических наук об основных закономерностях развития природы и общества, о взаимосвязях человека с природной и социальной средой; овладение читательской культурой как средством

познания мира для применения различных источников географической информации при решении познавательных и практико-ориентированных задач; овладение основными навыками исследовательской деятельности в географических науках, установка на осмысление опыта, наблюдений и стремление совершенствовать пути достижения индивидуального и коллективного благополучия;

б) физического воспитания, формирования культуры здоровья и эмоционального благополучия: осознание ценности жизни; ответственное отношение к своему здоровью и установка на здоровый образ жизни (здоровое питание, соблюдение гигиенических правил, сбалансированный режим занятий и отдыха, регулярная физическая активность); соблюдение правил безопасности в природе; навыков безопасного поведения в интернет-среде; способность адаптироваться к стрессовым ситуациям и меняющимся социальным, информационным и природным условиям, в том числе осмысляя собственный опыт и выстраивая дальнейшие цели; сформированность навыка рефлексии, признание своего права на ошибку и такого же права другого человека; готовность и способность осознанно выполнять и пропагандировать правила здорового, безопасного и экологически целесообразного образа жизни; бережно относиться к природе и окружающей среде;

7) трудового воспитания: установка на активное участие в решении практических задач (в рамках семьи, школы, города, края) технологической и социальной направленности, способность инициировать, планировать и самостоятельно выполнять такого рода деятельность; интерес к практическому изучению профессий и труда различного рода, в том числе на основе применения географических знаний; осознание важности обучения на протяжении всей жизни для успешной профессиональной деятельности и развитие необходимых умений для этого; осознанный выбор и построение индивидуальной траектории образования и жизненных планов с учётом личных и общественных интересов и потребностей;

8) экологического воспитания: ориентация на применение географических знаний для решения задач в области окружающей среды, планирования поступков и оценки их возможных последствий для окружающей среды; осознание глобального характера экологических проблем и путей их решения; активное неприятие действий, приносящих вред окружающей среде; осознание своей роли как гражданина и

потребителя в условиях взаимосвязи природной, технологической и социальной сред; готовность к участию в практической деятельности экологической направленности.

В результате изучения географии на уровне основного общего образования у обучающегося будут сформированы познавательные универсальные учебные действия, коммуникативные универсальные учебные действия, регулятивные универсальные учебные действия, совместная деятельность.

У обучающегося будут сформированы следующие базовые логические действия как часть познавательных универсальных учебных действий:

выявлять и характеризовать существенные признаки географических объектов, процессов и явлений;

устанавливать существенный признак классификации географических объектов, процессов и явлений, основания для их сравнения;

выявлять закономерности и противоречия в рассматриваемых фактах и данных наблюдений с учётом предложенной географической задачи;

выявлять дефициты географической информации, данных, необходимых для решения поставленной задачи;

выявлять причинно-следственные связи при изучении географических объектов, процессов и явлений; делать выводы с использованием дедуктивных и индуктивных умозаключений, умозаключений по аналогии, формулировать гипотезы о взаимосвязях географических объектов, процессов и явлений;

самостоятельно выбирать способ решения учебной географической задачи (сравнивать несколько вариантов решения, выбирать наиболее подходящий с учётом самостоятельно выделенных критериев).

У обучающегося будут сформированы следующие базовые исследовательские действия как часть познавательных универсальных учебных действий:

использовать географические вопросы как исследовательский инструмент познания;

формулировать географические вопросы, фиксирующие разрыв между реальным и желательным состоянием ситуации, объекта, и самостоятельно устанавливать искомое и данное;

формировать гипотезу об истинности собственных суждений и суждений других, аргументировать свою позицию, мнение по географическим аспектам различных вопросов и проблем;

проводить по плану несложное географическое исследование, в том числе на краеведческом материале, по установлению особенностей изучаемых географических объектов, причинно-следственных связей и зависимостей между географическими объектами, процессами и явлениями;

оценивать достоверность информации, полученной в ходе географического исследования;

самостоятельно формулировать обобщения и выводы по результатам проведённого наблюдения или исследования, оценивать достоверность полученных результатов и выводов;

прогнозировать возможное дальнейшее развитие географических объектов, процессов и явлений, событий и их последствия в аналогичных или сходных ситуациях, а также выдвигать предположения об их развитии в изменяющихся условиях окружающей среды.

У обучающегося будут сформированы следующие умения работать с информацией как часть познавательных универсальных учебных действий:

применять различные методы, инструменты и запросы при поиске и отборе информации или данных из источников географической информации с учётом предложенной учебной задачи и заданных критериев;

выбирать, анализировать и интерпретировать географическую информацию различных видов и форм представления;

находить сходные аргументы, подтверждающие или опровергающие одну и ту же идею, в различных источниках географической информации;

самостоятельно выбирать оптимальную форму представления географической информации;

оценивать надёжность географической информации по критериям, предложенным учителем или сформулированным самостоятельно;

систематизировать географическую информацию в разных формах.

У обучающегося будут сформированы следующие умения общения как часть коммуникативных универсальных учебных действий:

формулировать суждения, выражать свою точку зрения по географическим аспектам различных вопросов в устных и письменных текстах;

в ходе диалога и (или) дискуссии задавать вопросы по существу обсуждаемой темы и высказывать идеи, нацеленные на решение задачи и поддержание благожелательности общения;

сопоставлять свои суждения по географическим вопросам с суждениями других участников диалога, обнаруживать различие и сходство позиций;

публично представлять результаты выполненного исследования или проекта.

У обучающегося будут сформированы следующие умения самоорганизации как части регулятивных универсальных учебных действий:

самостоятельно составлять алгоритм решения географических задач и выбирать способ их решения с учётом имеющихся ресурсов и собственных возможностей, аргументировать предлагаемые варианты решений;

составлять план действий (план реализации намеченного алгоритма решения), корректировать предложенный алгоритм с учётом получения новых знаний об изучаемом объекте.

У обучающегося будут сформированы следующие умения совместной деятельности:

принимать цель совместной деятельности при выполнении учебных географических проектов, коллективно строить действия по её достижению: распределять роли, договариваться, обсуждать процесс и результат совместной работы;

планировать организацию совместной работы, при выполнении учебных географических проектов определять свою роль (с учётом предпочтений и возможностей всех участников взаимодействия), участвовать в групповых формах работы, выполнять свою часть работы, достигать качественного результата по своему направлению и координировать свои действия с другими членами команды;

сравнивать результаты выполнения учебного географического проекта с исходной задачей и оценивать вклад каждого члена команды в достижение результатов, разделять сферу ответственности.

У обучающегося будут сформированы следующие умения самоконтроля, эмоционального интеллекта как части регулятивных универсальных учебных действий:

владеть способами самоконтроля и рефлексии;

объяснять причины достижения (недостижения) результатов деятельности, давать оценку приобретённому опыту;

вносить коррективы в деятельность на основе новых обстоятельств, изменившихся ситуаций, установленных ошибок, возникших трудностей;

оценивать соответствие результата цели и условиям;

принятие себя и других:

осознанно относиться к другому человеку, его мнению;

признавать своё право на ошибку и такое же право другого.

Предметные результаты освоения программы по географии. К концу 5 класса обучающийся научится:

приводить примеры географических объектов, процессов и явлений, изучаемых различными ветвями географической науки;

приводить примеры методов исследования, применяемых в географии;

выбирать источники географической информации (картографические, текстовые, видео- и фотоизображения, интернет-ресурсы), необходимые для изучения истории географических открытий и важнейших географических исследований современности;

интегрировать и интерпретировать информацию о путешествиях и географических исследованиях Земли, представленную в одном или нескольких источниках;

различать вклад великих путешественников в географическое изучение Земли;

описывать и сравнивать маршруты их путешествий;

находить в различных источниках информации (включая интернет-ресурсы) факты, позволяющие оценить вклад российских путешественников и исследователей в развитие знаний о Земле;

определять направления, расстояния по плану местности и по географическим картам, географические координаты по географическим картам;

использовать условные обозначения планов местности и географических карт для получения информации, необходимой для решения учебных и (или) практико-ориентированных задач;

применять понятия «план местности», «географическая карта», «аэрофотоснимок», «ориентирование на местности», «стороны горизонта», «азимут», «горизонталь», «масштаб», «условные знаки» для решения учебных и практико-ориентированных задач;

различать понятия «план местности» и «географическая карта», «параллель» и «меридиан»;

приводить примеры влияния Солнца на мир живой и неживой природы;

объяснять причины смены дня и ночи и времён года;

устанавливать эмпирические зависимости между продолжительностью дня и географической широтой местности, между высотой Солнца над горизонтом и географической широтой местности на основе анализа данных наблюдений;

описывать внутреннее строение Земли;

различать понятия «земная кора»; «ядро», «мантия»; «минерал» и «горная порода»;

различать понятия «материковая» и «океаническая» земная кора;

различать изученные минералы и горные породы, материковую и океаническую земную кору;

показывать на карте и обозначать на контурной карте материки и океаны, крупные формы рельефа Земли;

различать горы и равнины;

классифицировать формы рельефа суши по высоте и по внешнему облику;

называть причины землетрясений и вулканических извержений;

применять понятия «литосфера», «землетрясение», «вулкан», «литосферная плита», «эпицентр землетрясения» и «очаг землетрясения» для решения учебных и (или) практико-ориентированных задач;

применять понятия «эпицентр землетрясения» и «очаг землетрясения» для решения познавательных задач;

распознавать проявления в окружающем мире внутренних и внешних процессов рельефообразования: вулканизма, землетрясений; физического, химического и биологического видов выветривания;

классифицировать острова по происхождению;

приводить примеры опасных природных явлений в литосфере и средств их предупреждения;

приводить примеры изменений в литосфере в результате деятельности человека на примере своей местности, России и мира;

приводить примеры актуальных проблем своей местности, решение которых невозможно без участия представителей географических специальностей, изучающих литосферу;

приводить примеры действия внешних процессов рельефообразования и наличия полезных ископаемых в своей местности;

представлять результаты фенологических наблюдений и наблюдений за погодой в различной форме (табличной, графической, географического описания).

Предметные результаты освоения программы по географии. К концу 6 класса обучающийся научится:

описывать по физической карте полушарий, физической карте России, карте океанов, глобусу местоположение изученных географических объектов для решения учебных и (или) практико-ориентированных задач;

находить информацию об отдельных компонентах природы Земли, в том числе о природе своей местности, необходимую для решения учебных и (или) практико-ориентированных задач, и извлекать её из различных источников;

приводить примеры опасных природных явлений в геосферах и средств их предупреждения;

сравнивать инструментарий (способы) получения географической информации на разных этапах географического изучения Земли;

различать свойства вод отдельных частей Мирового океана;

применять понятия «гидросфера», «круговорот воды», «цунами», «приливы и отливы» для решения учебных и (или) практико-ориентированных задач;

классифицировать объекты гидросферы (моря, озёра, реки, подземные воды, болота, ледники) по заданным признакам;

различать питание и режим рек;

сравнивать реки по заданным признакам;

различать понятия «грунтовые, межпластовые и артезианские воды» и применять их для решения учебных и (или) практико-ориентированных задач;

устанавливать причинно-следственные связи между питанием, режимом реки и климатом на территории речного бассейна;

приводить примеры районов распространения многолетней мерзлоты;

называть причины образования цунами, приливов и отливов;

описывать состав, строение атмосферы;

определять тенденции изменения температуры воздуха, количества атмосферных осадков и атмосферного давления в зависимости от географического положения объектов; амплитуду температуры воздуха с использованием знаний об особенностях отдельных компонентов природы Земли и взаимосвязях между ними для решения учебных и практических задач;

объяснять образование атмосферных осадков; направление дневных и ночных бризов, муссонов; годовой ход температуры воздуха и распределение атмосферных осадков для отдельных территорий;

различать свойства воздуха; климаты Земли; климатообразующие факторы;

устанавливать зависимость между нагреванием земной поверхности и углом падения солнечных лучей; температурой воздуха и его относительной влажностью на основе данных эмпирических наблюдений;

сравнивать свойства атмосферы в пунктах, расположенных на разных высотах над уровнем моря; количество солнечного тепла, получаемого земной поверхностью при различных углах падения солнечных лучей;

различать виды атмосферных осадков;

различать понятия «бризы» и «муссоны»;

различать понятия «погода» и «климат»;

различать понятия «атмосфера», «тропосфера», «стратосфера», «верхние слои атмосферы»;

применять понятия «атмосферное давление», «ветер», «атмосферные осадки», «воздушные массы» для решения учебных и (или) практико-ориентированных задач;

выбирать и анализировать географическую информацию о глобальных климатических изменениях из различных источников для решения учебных и (или) практико-ориентированных задач;

проводить измерения температуры воздуха, атмосферного давления, скорости и направления ветра с использованием аналоговых и (или) цифровых приборов (термометр, барометр, анемометр, флюгер) и представлять результаты наблюдений в табличной и (или) графической форме;

называть границы биосферы;

приводить примеры приспособления живых организмов к среде обитания в разных природных зонах;

различать растительный и животный мир разных территорий Земли;

объяснять взаимосвязи компонентов природы в природно-территориальном комплексе;

сравнивать особенности растительного и животного мира в различных природных зонах;

применять понятия «почва», «плодородие почв», «природный комплекс», «природно-территориальный комплекс», «круговорот веществ в природе» для решения учебных и (или) практико-ориентированных задач;

сравнивать плодородие почв в различных природных зонах;

приводить примеры изменений в изученных геосферах в результате деятельности человека на примере территории мира и своей местности, путей решения существующих экологических проблем.

Предметные результаты освоения программы по географии. К концу 7 класса обучающийся научится:

описывать по географическим картам и глобусу местоположение изученных географических объектов для решения учебных и (или) практико-ориентированных задач;

называть: строение и свойства (целостность, зональность, ритмичность) географической оболочки;

распознавать проявления изученных географических явлений, представляющие собой отражение таких свойств географической оболочки, как зональность, ритмичность и целостность;

определять природные зоны по их существенным признакам на основе интеграции и интерпретации информации об особенностях их природы;

различать изученные процессы и явления, происходящие в географической оболочке;

приводить примеры изменений в геосферах в результате деятельности человека;

описывать закономерности изменения в пространстве рельефа, климата, внутренних вод и органического мира;

выявлять взаимосвязи между компонентами природы в пределах отдельных территорий с использованием различных источников географической информации;

называть особенности географических процессов на границах литосферных плит с учётом характера взаимодействия и типа земной коры;

устанавливать (используя географические карты) взаимосвязи между движением литосферных плит и размещением крупных форм рельефа;

классифицировать воздушные массы Земли, типы климата по заданным показателям;

объяснять образование тропических муссонов, пассатов тропических широт, западных ветров;

применять понятия «воздушные массы», «муссоны», «пассаты», «западные ветры», «климатообразующий фактор» для решения учебных и (или) практико-ориентированных задач;

описывать климат территории по климатограмме;

объяснять влияние климатообразующих факторов на климатические особенности территории;

формулировать оценочные суждения о последствиях изменений компонентов природы в результате деятельности человека с использованием разных источников географической информации;

различать океанические течения;

сравнивать температуру и солёность поверхностных вод Мирового океана на разных широтах с использованием различных источников географической информации;

объяснять закономерности изменения температуры, солёности и органического мира Мирового океана с географической широтой и с глубиной на основе анализа различных источников географической информации;

характеризовать этапы освоения и заселения отдельных территорий Земли человеком на основе анализа различных источников географической информации для решения учебных и практико-ориентированных задач;

различать и сравнивать численность населения крупных стран мира;

сравнивать плотность населения различных территорий;

применять понятие «плотность населения» для решения учебных и (или) практико-ориентированных задач;

различать городские и сельские поселения;

приводить примеры крупнейших городов мира;

приводить примеры мировых и национальных религий;

проводить языковую классификацию народов;

различать основные виды хозяйственной деятельности людей на различных территориях;

определять страны по их существенным признакам;

сравнивать особенности природы и населения, материальной и духовной культуры, особенности адаптации человека к разным природным условиям регионов и отдельных стран;

объяснять особенности природы, населения и хозяйства отдельных территорий;

использовать знания о населении материков и стран для решения различных учебных и практико-ориентированных задач;

выбирать источники географической информации (картографические, статистические, текстовые, видео- и фотоизображения, компьютерные базы данных), необходимые для изучения особенностей природы, населения и хозяйства отдельных территорий;

представлять в различных формах (в виде карты, таблицы, графика, географического описания) географическую информацию, необходимую для решения учебных и практико-ориентированных задач;

интегрировать и интерпретировать информацию об особенностях природы, населения и его хозяйственной деятельности на отдельных территориях, представленную в одном или нескольких источниках, для решения различных учебных и практико-ориентированных задач;

приводить примеры взаимодействия природы и общества в пределах отдельных территорий;

распознавать проявления глобальных проблем человечества (экологическая, сырьевая, энергетическая, преодоления отсталости стран, продовольственная) на локальном и региональном уровнях и приводить примеры международного сотрудничества по их преодолению.

Предметные результаты освоения программы по географии. К концу 8 класса обучающийся научится:

характеризовать основные этапы истории формирования и изучения территории России;

находить в различных источниках информации факты, позволяющие определить вклад российских учёных и путешественников в освоение страны;

характеризовать географическое положение России с использованием информации из различных источников;

различать федеральные округа, крупные географические районы и макрорегионы России;

приводить примеры субъектов Российской Федерации разных видов и показывать их на географической карте;

оценивать влияние географического положения регионов России на особенности природы, жизнь и хозяйственную деятельность населения;

использовать знания о государственной территории и исключительной экономической зоне, континентальном шельфе России, о мировом, поясном и зональном времени для решения практико-ориентированных задач;

оценивать степень благоприятности природных условий в пределах отдельных регионов страны;

проводить классификацию природных ресурсов;

распознавать типы природопользования;

находить, извлекать и использовать информацию из различных источников географической информации (картографические, статистические, текстовые, видео- и фотоизображения, компьютерные базы данных) для решения различных учебных и практико-ориентированных задач: определять возраст горных пород и основных тектонических структур, слагающих территорию;

находить, извлекать и использовать информацию из различных источников географической информации (картографические, статистические, текстовые, видео- и фотоизображения, компьютерные базы данных) для решения различных учебных и практико-ориентированных задач: объяснять закономерности распространения гидрологических, геологических и метеорологических опасных природных явлений на территории страны;

сравнивать особенности компонентов природы отдельных территорий страны;

объяснять особенности компонентов природы отдельных территорий страны;

использовать знания об особенностях компонентов природы России и её отдельных территорий, об особенностях взаимодействия природы и общества в пределах отдельных территорий для решения практико-ориентированных задач в контексте реальной жизни;

называть географические процессы и явления, определяющие особенности природы страны, отдельных регионов и своей местности;

объяснять распространение по территории страны областей современного горообразования, землетрясений и вулканизма;

применять понятия «плита», «щит», «моренный холм», «бараньи лбы», «бархан», «дюна» для решения учебных и (или) практико-ориентированных задач;

применять понятия «солнечная радиация», «годовая амплитуда температур воздуха», «воздушные массы» для решения учебных и (или) практико-ориентированных задач;

различать понятия «испарение», «испаряемость», «коэффициент увлажнения»; использовать их для решения учебных и (или) практико-ориентированных задач;

описывать и прогнозировать погоду территории по карте погоды;

использовать понятия «циклон», «антициклон», «атмосферный фронт» для объяснения особенностей погоды отдельных территорий с помощью карт погоды;

проводить классификацию типов климата и почв России;

распознавать показатели, характеризующие состояние окружающей среды;

показывать на карте и (или) обозначать на контурной карте крупные формы рельефа, крайние точки и элементы береговой линии России; крупные реки и озёра, границы климатических поясов и областей, природно-хозяйственных зон в пределах страны; Арктической зоны, южной границы распространения многолетней мерзлоты;

приводить примеры мер безопасности, в том числе для экономики семьи, в случае природных стихийных бедствий и техногенных катастроф;

приводить примеры рационального и нерационального природопользования;

приводить примеры особо охраняемых природных территорий России и своего края, животных и растений, занесённых в Красную книгу России;

выбирать источники географической информации (картографические, статистические, текстовые, видео- и фотоизображения, компьютерные базы данных), необходимые для изучения особенностей населения России;

приводить примеры адаптации человека к разнообразным природным условиям на территории страны;

сравнивать показатели воспроизводства и качества населения России с мировыми показателями и показателями других стран;

различать демографические процессы и явления, характеризующие динамику численности населения России, её отдельных регионов и своего края;

проводить классификацию населённых пунктов и регионов России по заданным основаниям;

использовать знания о естественном и механическом движении населения, половозрастной структуре и размещении населения, трудовых ресурсах, городском и сельском населении, этническом и религиозном составе населения для решения практико-ориентированных задач в контексте реальной жизни;

применять понятия «рождаемость», «смертность», «естественный прирост населения», «миграционный прирост населения», «общий прирост населения», «плотность населения», «основная полоса (зона) расселения», «урбанизация»,

«городская агломерация», «посёлок городского типа», «половозрастная структура населения», «средняя прогнозируемая продолжительность жизни», «трудовые ресурсы», «трудоспособный возраст», «рабочая сила», «безработица», «рынок труда», «качество населения» для решения учебных и (или) практико-ориентированных задач;

представлять в различных формах (таблица, график, географическое описание) географическую информацию, необходимую для решения учебных и (или) практико-ориентированных задач.

Предметные результаты освоения программы по географии. К концу 9 класса обучающийся научится:

выбирать источники географической информации (картографические, статистические, текстовые, видео- и фотоизображения, компьютерные базы данных), необходимые для изучения особенностей хозяйства России;

представлять в различных формах (в виде карты, таблицы, графика, географического описания) географическую информацию, необходимую для решения учебных и (или) практико-ориентированных задач;

находить, извлекать и использовать информацию, характеризующую отраслевую, функциональную и территориальную структуру хозяйства России, для решения практико-ориентированных задач;

выделять географическую информацию, которая является противоречивой или может быть недостоверной; определять информацию, недостающую для решения той или иной задачи;

применять понятия «экономико-географическое положение», «состав хозяйства», «отраслевая, функциональная и территориальная структура», «условия и факторы размещения производства», «отрасль хозяйства», «межотраслевой комплекс», «сектор экономики», «территория опережающего развития», «себестоимость и рентабельность производства», «природно-ресурсный потенциал», «инфраструктурный комплекс», «рекреационное хозяйство», «инфраструктура», «сфера обслуживания», «агропромышленный комплекс», «химико-лесной комплекс», «машиностроительный комплекс», «металлургический комплекс», «ВИЭ», «ТЭК», для решения учебных и (или) практико-ориентированных задач;

характеризовать основные особенности хозяйства России; влияние географического положения России на особенности отраслевой и территориальной

структуры хозяйства; роль России как мировой энергетической державы; проблемы и перспективы развития отраслей хозяйства и регионов России;

различать территории опережающего развития (ТОР), Арктическую зону и зону Севера России;

классифицировать субъекты Российской Федерации по уровню социально-экономического развития на основе имеющихся знаний и анализа информации из дополнительных источников;

находить, извлекать, интегрировать и интерпретировать информацию из различных источников географической информации (картографические, статистические, текстовые, видео- и фотоизображения, компьютерные базы данных) для решения различных учебных и практико-ориентированных задач: сравнивать и оценивать влияние отдельных отраслей хозяйства на окружающую среду; условия отдельных регионов страны для развития энергетики на основе возобновляемых источников энергии (ВИЭ);

различать изученные географические объекты, процессы и явления: хозяйство России (состав, отраслевая, функциональная и территориальная структура, факторы и условия размещения производства, современные формы размещения производства);

различать валовой внутренний продукт (ВВП), валовой региональный продукт (ВРП) и индекс человеческого развития (ИЧР) как показатели уровня развития страны и её регионов;

различать природно-ресурсный, человеческий и производственный капитал;

различать виды транспорта и основные показатели их работы: грузооборот и пассажирооборот;

показывать на карте крупнейшие центры и районы размещения отраслей промышленности, транспортные магистрали и центры, районы развития отраслей сельского хозяйства;

использовать знания о факторах и условиях размещения хозяйства для решения различных учебных и практико-ориентированных задач: объяснять особенности отраслевой и территориальной структуры хозяйства России, регионов, размещения отдельных предприятий; оценивать условия отдельных территорий для размещения предприятий и различных производств;

использовать знания об особенностях компонентов природы России и её отдельных территорий; об особенностях взаимодействия природы и общества в пределах отдельных территорий для решения практико-ориентированных задач в контексте реальной жизни: оценивать реализуемые проекты по созданию новых производств с учётом экологической безопасности;

критически оценивать финансовые условия жизнедеятельности человека и их природные, социальные, политические, технологические, экологические аспекты, необходимые для принятия собственных решений, с точки зрения домохозяйства, предприятия и национальной экономики;

оценивать влияние географического положения отдельных регионов России на особенности природы, жизнь и хозяйственную деятельность населения;

объяснять географические различия населения и хозяйства территорий крупных регионов страны;

сравнивать географическое положение, географические особенности природно-ресурсного потенциала, населения и хозяйства регионов России;

формулировать оценочные суждения о воздействии человеческой деятельности на окружающую среду своей местности, региона, страны в целом, о динамике, уровне и структуре социально-экономического развития России, месте и роли России в мире;

приводить примеры объектов Всемирного наследия ЮНЕСКО и описывать их местоположение на географической карте;

характеризовать место и роль России в мировом хозяйстве.

Модуль «Школьный урок»

Использование воспитательных возможностей организации урока на уровне основного общего образования предполагает:

1. Поддержание интереса к учению, к процессу познания, активизации познавательной деятельности обучающихся.

2. Воспитание сознательной дисциплины (умение учителя показать важность учебно-познавательной деятельности, учебной и трудовой дисциплины).

3. Формирование умений и навыков организации учащимися своей деятельности (организация самостоятельной работы учащихся, соблюдение техники безопасности и гигиенических правил, связанных с осанкой и организацией рабочего места).

4. Воспитание культуры общения (организация общения на уроке, формирования учителем умений слушать, высказывать и аргументировать своё мнение).

5. Формирование и развитие оценочных умений (комментирование оценок учителем, обсуждение оценок с учащимися, коллективное оценивание, взаимопроверка и оценивание друг друга учащимися).

6. Воспитание гуманности (характер отношений «учитель – ученик»), регулирование учителем отношений между учащимися).

Воспитание личности с активным географическим мышлением, воспитание свободно и творчески мыслящей личности. Воспитание личности с представлением о целостности окружающего мира при его территориальном многообразии, сложных проблемах, встающих перед человечеством, имеющих свои специфические особенности в разных странах, своеобразие истории и условий современной жизни их жителей.

Формирования духовности, воспитания патриотизма, интернационализма будущих граждан России, уважения их к культуре, истории, не только своей Родины, но и других стран и народов, экономического и эстетического воспитания.

Перечень электронно – образовательных ресурсов

<http://www.geosite.com.ru> Библиотека по географии

<http://geoman.ru> География. Планета Земля

<http://www.rgo.ru> Раздел «География» в энциклопедии Википедия

<http://ru.wikipedia.org/wiki/География> География.ру: клуб путешественников

<http://migranov.ru> – Авторский проект Руслана Мигранова

<http://www.veter-stranstvii.ru> – Сайт о путешествиях

<http://www.geografia.ru> Гео-Тур: все, что вы хотели знать о географии

<http://geo-tur.narod.ru> Планета Земля

<http://www.myplanet-earth.com> Страноведческий каталог «EconRus»

<http://catalog.fmb.ru> GeoPublisher (архив научных публикаций географического факультета МГУ им. М.В.Ломоносова)

<http://geopub.narod.ru> Газета «География» и сайт для учителя «Я иду на урок географии»

<http://geo.1september.ru> Учебно-методическая лаборатория географии Московского института открытого образования

<http://geo.metodist.ru> Уроки географии и экономики: сайт учителя географии А.Э. Фромберга

<http://afromberg.narod.ru> География для школьников

<http://www.little-geography.ru> Словарь современных географических названий

<http://slovari.yandex.ru/dict/geography> Где? В Караганде (словарь географических названий)

<http://gde-eto.narod.ru> Национальное географическое общество

<http://www.rusngo.ru> Мир приключений и путешествий

<http://www.outdoors.ru> National Geographic — Россия (электронная версия журнала)

<http://www.national-geographic.ru> Сайт «Все флаги мира»

<http://www.flags.ru> Виртуальная Европа

<http://europa.km.ru> География России: энциклопедические данные о субъектах Российской Федерации

<http://www.georus.by.ru> Народная энциклопедия городов и регионов России «Мой Город»

<http://www.mojgorod.ru> Карты Google

<http://maps.google.com> Мир карт: интерактивные карты стран и городов
<http://www.mirkart.ru> Лаборатория учебных карт
<http://www.edu.ru/maps> Сайт редких карт Александра Акопяна
<http://www.karty.narod.ru> Территориальное устройство России
<http://www.terrus.ru> Хроники катастроф 1997—2002 (Хронология природных и техногенных катастроф)
<http://chronicl.chat.ru> Meteoweb (сайт об удивительном мире погоды)
<http://www.meteoweb.ru> Озоновый слой и климат Земли
<http://iklarin.narod.ru> Все о погоде в вопросах и ответах
<http://atlantida.agava.ru/weather> Все о геологии
<http://geo.web.ru> Геологические новости
<http://www.geonews.ru> Минералогический музей им. Ферсмана
<http://www.fmm.ru> Каталог минералов
<http://www.catalogmineralov.ru> Классификация почв России

IV. Тематическое планирование предмета «География» 5 класс.

№ п.п	Раздел программы	Кол-во часов	Кол-во Практических работ	Вопросы воспитания с учетом рабочей программы воспитания;	Электронные учебно-методические материалы
1	Географическое изучение Земли	9 часов	3	- формирование осознанного, уважительного отношения к другому человеку, его мировоззрению, культуре, ценностям; - воспитание патриотизма, формирование осознанного отношения к прошлому и настоящему человечества.	http://www.geo2000.nm.ru/index1.htm
2	Мы во вселенной	4 часа	1	- формирование осознанного, уважительного отношения к другому человеку, его мировоззрению, культуре, ценностям;	
3	Изображения земной поверхности	10 часов	4	- формирование умений ориентироваться на местности, определять географические объекты, умений и навыков работы с географическими картами	
4	Земная кора – верхняя часть литосферы»	11 часов	3	- формирование основ экологической культуры на примере выяснения причин загрязнения литосферы	
	итого	34 часа	11 часов		

Основными видами учебной деятельности на уроках являются умения составлять и анализировать схемы «Географические следствия движения Земли вокруг Солнца»

Умение работать с различными источниками информации. Слуховое и визуальное восприятие информации, умение выделять в них главное. Умение работать с измерительными приборами

Научиться читать план местности с помощью условных знаков .Знакомство с условными знаками, изображающими неровности земной поверхности . Сравнивать свойства горных пород различного происхождения, определять горные породы по их свойствам .

Календарно – тематическое планирование. География. 5 класс

№ п/п	Наименование разделов и тем	Всего часов	Дата проведения		Контроль
			По плану	По факту	
Раздел I. Географическое изучение Земли. 9 часов					
1.	Введение. Что изучает география? Географические объекты, процессы и явления.	1 час			Текущий контроль
2.	Географические методы изучения объектов и явлений. ПР № 1 Организация фенологических наблюдений в природе.	1 час			Текущий контроль
3.	Представления о мире в древности. ПР № 2 Сравнение карт Эратосфена, Птолемея и современных карт.	1 час			Текущий контроль
4.	География в эпоху Средневековья: путешествия и открытия викингов, древних арабов, русских землепроходцев.	1 час			Текущий контроль
5.	Эпоха Великих географических открытий. Три пути в Индию. Открытие Нового света – экспедиция Х.Колумба.	1 час			Текущий контроль
6.	Первое кругосветное плавание – экспедиция Ф.Магеллана. Карта мира после эпохи Великих географических открытий.	1 час			Текущий контроль
7.	Географические открытия XVII – XIX вв. Поиски Южной Земли – открытие Австралии.	1 час			Текущий контроль
8.	Русские путешественники и мореплаватели на северо-востоке Азии. Первая русская кругосветная экспедиция.	1 час			Контрольное тестирование
9.	Географические исследования в XX в. ПР № 3. Обозначение на контурной карте географических объектов, открытых в разные периоды.	1 час			Текущий контроль
Раздел II. Земля – планета Солнечной системы. 4 часа					
10.	Мы во Вселенной.	1 час			Тек.контроль
11.	Движение Земли.	1 час			Тек.контроль
12.	Солнечный свет на Земле.	1 час			Тек.контроль
13.	ПР № 4. Выявление закономерностей изменения продолжительности дня и высоты Солнца над горизонтом в зависимости от географической широты и времени года на территории	1 час			Практическая работа

	России.				
Раздел III. Изображения земной поверхности. 10 часов					
14.	Виды изображения земной поверхности. Ориентирование на местности. Планы местности.	1 час			Тестирование
15.	Условные знаки. Масштаб. Виды масштаба. ПР № 5. Определение направлений и расстояний по плану местности.	1 час			Текущий контроль
16.	Изображение на планах местности и карте неровностей земной поверхности.	1 час			Текущий контроль
17.	Определение сторон горизонта по Солнцу и звездам. Глазомерная, полярная и маршрутная съемка местности.	1 час			Текущий контроль
18.	ПР № 6. Составление описания маршрута по плану местности.	1 час			Практическая работа
19.	Различия глобуса и географических карт. Разнообразие географических карт и их классификации.	1 час			Текущий контроль
20.	Градусная сетка на глобусе и картах. Параллели и меридианы. Экватор и нулевой меридиан.	1 час			Текущий контроль
21.	Географические координаты. Географическая широта и географическая долгота, их определение на глобусе и картах.	1 час			Самостоятельная работа
22.	ПР № 7. Определение географических координат объектов и определение объектов по их географическим координатам.	1 час			Практическая работа
23.	ПР № 8. Определение направлений и расстояний по карте полушарий.	1 час			Практическая работа
Раздел IV. Оболочки Земли. 11 часов.					
24.	Литосфера — твёрдая оболочка Земли. Внутреннее строение Земли. Строение земной коры: материковая и океаническая кора.	1 час			Самостоятельная работа
25.	Горные породы, минералы и полезные ископаемые.	1 час			Текущий контроль
26.	Движение земной коры. Землетрясения.	1 час			Текущий контроль
27.	Движение земной коры. Вулканизм.	1 час			Текущий контроль
28.	Рельеф Земли. Равнины. ПР № 9. Описание равнины по физической	1 час			Текущий контроль

	карте.				
29	Рельеф Земли. Горы. ПР № 10. Описание горной системы по физической карте.	1 час			Текущий контроль
30	Литосфера и человек.	1 час			Контрольное тестирование
31	Практикум «Сезонные изменения в природе своей местности». ПР № 11. Анализ результатов фенологических наблюдений и наблюдений за погодой	1 час			Практическая работа
32	Повторение и обобщение основных знаний и приёмов самостоятельной работы по курсу.	1 час			Самостоятельная работа
33	Повторение и обобщение основных знаний и приёмов самостоятельной работы по курсу.	1 час			Практическая работа
34	Повторение и обобщение основных знаний и приёмов самостоятельной работы по курсу.	1 час			Контрольное тестирование

Тематическое планирование предмета «География» 6 класс

№ п.п	Раздел программы	Кол-во часов	Кол-во Практических работ	Вопросы воспитания с учетом рабочей программы воспитания;	Электронные учебно-методические материалы
1	Гидросфера – водная оболочка Земли	13 часов	2 часа	- формирование основ экологической культуры на примере значения и охраны пресных вод.	http://www.geo2000.nm.ru/index1.htm
2	Атмосфера – воздушная оболочка Земли	11 часов	1 часа	- формирование основ экологической культуры на примере выяснения причин загрязнения атмосферы	http://www.itlibitum.ru/MAP/
3	Биосфера – живая оболочка Земли	5 часов		- воспитание бережного отношения к природе, взаимосвязь природы и человека, их тесную взаимозависимость; - формирование основ экологической культуры	http://www.edu.ru/
4	Географическая оболочка	5 часов	1 час	- воспитание бережного отношения к природе, взаимосвязь природы и человека, их тесную взаимозависимость; - формирование основ экологической культуры	http://www.geo2000.nm.ru/index1.htm
	Итого	34 часа	4 часа		

Основными видами учебной деятельности на уроках географии являются умения определять географическое положение объектов гидросферы, определять по карте глубины океанов и морей, устанавливать зависимость направления и характера течения рек от рельефа, определять по форме озерной котловины ее происхождение. Объяснять причины неравномерного распределения организмов по Земле, приводить примеры. **Определять** температуру воздуха, атмосферное давление, направление ветра, облачность, основные виды облаков, средние температуры воздуха за сутки и за месяц, годовые амплитуды температур.

Календарно – тематическое планирование География. 6 класс

№ п/п	Наименование разделов и тем	Всего часов	Дата проведения		Контроль
			По плану	По факту	
Тема 1. «Гидросфера – водная оболочка Земли». 13 часов					
1	Состав и строение гидросферы	1 час			Устный опрос
2	Мировой океан	1 час			Текущий контроль
3	Мировой океан (продолжение)	1 час			Текущий контроль
4	Учимся с «Полярной Звездой». ПР № 1	1 час			Практическая работа
5	Воды океана	1 час			Текущий контроль
6	Реки- артерии Земли	1 час			Текущий контроль
7	Реки – артерии Земли (продолжение)	1 час			Тестирование
8	Озера	1 час			Текущий контроль
9	Болота	1 час			Текущий контроль
10	Подземные воды	1 час			Тестирование
11	Ледники	1 час			Текущий контроль
12	Гидросфера и человек	1 час			Текущий контроль
13	Обобщение по теме «Гидросфера»	1 час			Контрольное тестирование
Тема 2. «Атмосфера - воздушная оболочка Земли» . 11 часов					
14	Состав и строение атмосферы	1 час			Устный опрос
15	Тепло в атмосфере	1 час			Текущий контроль
16	Тепло в атмосфере (продолжение)	1 час			Текущий контроль
17	Атмосферное давление	1 час			Текущий контроль
18	Ветер	1 час			Практическая работа
19	Влага в атмосфере	1 час			Текущий контроль
20	Погода и климат	1 час			Устный опрос
21	Практическая работа ПР № 2	1 час			Практическая работа
22	Атмосфера и человек	1 час			Самостоятельная работа
23	Обобщение по теме «Атмосфера»	1 час			Контрольное тестирование
24	Повторение по теме «Атмосфера»	1 час			Индивидуальные задания
Тема 3. «Биосфера - живая оболочка Земли». 5 часов					
25	Биосфера – земная оболочка	1 час			Устный опрос
26	Почвы	1 час			Текущий

					контроль
27	Биосфера- сфера жизни	1 час			Текущий контроль
28	Обобщение по теме «Биосфера»	1 час			Самостоятельная работа
29	Повторение по теме «Оболочки Земли»	1 час			Контрольное тестирование
Тема 4. «Географическая оболочка». 5 часов					
30	Географическая оболочка Земли	1 час			Устный опрос
31	Природные зоны Земли	1 час			Текущий контроль
32	Контрольная работа по теме «Природа Земли»	1 час			Промежуточная аттестация
33	Культурные ландшафты. Ландшафты России	1 час			Текущий контроль
34	Итоговый урок по теме «Географическая оболочка».	1 час			

Тематическое планирование предмета «География» 7 класс

№ п.п	Раздел программы	Кол-во часов	Кол-во практических работ	Вопросы воспитания с учетом рабочей программы воспитания;	Электронные учебно-методические материалы
1	Введение	3 часа	1 час	- формирование познания характера, сущности и динамики главных природных, экологических и иных процессов, происходящих в географическом пространстве мира; - воспитание эмоционально-ценностного отношение к окружающей среде, осознание необходимости ее сохранения и рационального использования; - понимание главных особенностей взаимодействия природы и общества.	http://www.edu.ru/
2	Население Земли	5 часов	1 час	- воспитание уважения и терпимости к разным народам, к людям, независимо от расовой принадлежности;	http://www.geo2000.nm.ru/index1.htm
3	Природа Земли	12 часов		- воспитание уважения и терпимости к разным народам, к людям, независимо от расовой принадлежности; - создание доброжелательной атмосферы в классе; - прививать уважение и интерес к традициям быта разных народов; - раскрытие познания характера, сущности и динамики главных природных, экологических и иных процессов, происходящих в географическом пространстве мира.	http://www.geo2000.nm.ru/index1.htm
4	Природные комплексы и регионы	4 часа		- раскрытие познания характера, сущности и динамики главных природных, экологических и иных процессов,	http://www.edu.ru/
5	Материки	44	6 часов	- воспитание уважения и терпимости к разным народам, к людям, независимо от расовой принадлежности; - создание доброжелательной атмосферы в классе; - прививать уважение и интерес к традициям быта разных народов;	http://www.itlibitum.ru/MAP/
	Итого	68 часов	8 часов		

Основными видами учебной деятельности на уроках географии являются умения определять географические объекты и явления по их существенным признакам, существенные признаки объектов и явлений: человеческая раса; местоположение территорий с самой большой плотностью населения, областей распространения основных человеческих рас и религий. разнообразие и неравномерность распространения растений и животных на Земле. Объяснять причины неравномерного распределения организмов по Земле, приводить примеры. **Объяснять:**

воздействие организмов на земные оболочки, понятие «природный комплекс», взаимосвязи оболочек Земли и компонентов природы в природных комплексах.

Календарно – тематическое планирование по географии. 7класс

№ п/ п	Наименование разделов и тем	Всего часов	Дата проведения		Контроль
			по плану	по факту	
Введение (3 часа)					
1	Как мы будем изучать географию в 7 классе.	1 час			Вводная беседа.
2	Географические карты. ПР № 1. Анализ карт географического атласа.	1 час			Самостоятельная работа
3	Географическая исследовательская практика. ПР № 2 Определение по картам и глобусу расстояний между точками в градусной мере и километрах, координаты различных точек.	1 час			Самостоятельная работа
Население Земли (5 часов)					
4	Народы, языки и религии	1 час			Текущий контроль
5	Города и сельские поселения.	1 час			Текущий контроль
6	Страны мира	1 час			Текущий контроль
7	Экономические развитые страны мира	1 час			Устный опрос
8	ПР № 3. Изучения населения по картам и диаграммам: численность, размещение и средняя плотность.	1 час			Самостоятельная работа
Природа Земли (12 часов)					
9	Развитие земной коры	1 час			Текущий контроль
10	Размещение на Земле гор и равнин	1 час			Текущий контроль
11	Природные ресурсы земной коры	1 час			Текущий контроль
12	Распределение температур на Земле.	1 час			Текущий контроль
13	Распределение атмосферного давления и осадков на земном шаре.	1 час			Текущий контроль
14	Общая циркуляция атмосферы	1 час			Текущий контроль
15	Климатические пояса и области Земли	1 час			Сам. работа
16	Океанические течения.	1 час			Текущий контроль
17	Реки и озёра Земли	1 час			Текущий контроль

18	Растительный и животный мир земли	1 час			Текущий контроль
19	Почвы.	1 час			Самостоятельная работа
20	Природа Земли.	1 час			Контрольное тестирование
Природные комплексы и регионы (4 часа)					
21	Природные зоны Земли	1 час			Текущий контроль
22	Океаны	1 час			Текущий контроль
23	Материки.	1 час			Текущий контроль
24	Сходства и различия материков	1 час			Самостоятельная работа
Материки и страны (44 часа)					
Африка (10 часов)					
25	ГП, размеры и очертания Африки	1 час			Текущий контроль
26	Особенности земной коры, рельефа материка. Полезные ископаемые. ПР № 4.	1 час			Самостоятельная работа
27	Особенности климата и внутренних вод Африки	1 час			Текущий контроль
28	История освоения Африки. Население	1 час			Текущий контроль
29	Путешествие по Африке. ПР № 5	1 час			Контрольное тестирование
30	Маршрут Касабланка - Триполи.	1 час			Текущий контроль
31	Маршрут Томбукту – Лагос.	1 час			Текущий контроль
32	Маршрут Лагос – озеро Виктория. ПР № 6	1 час			Самостоятельная работа
33	Египет.	1 час			Текущий контроль
34	Африка в мире	1 час			Текущий контроль
Австралия (5 часов)					
35	Особенности географического положения, рельеф	1 час			Устный опрос
36	Климат. Внутренние вод. Природные зоны	1 час			Текущий контроль
37	История освоения материка. Австралийский Союз	1 час			Текущий контроль
38	Путешествие по Австралии. ПР № 7	1 час			Самостоятельная работа

					ная работа
39	Океания. Меланезия. Микронезия. Полинезия	1 час			Текущий контроль
Антарктида (2 часа)					
40	Антарктида: образ материка.	1 час			Текущий контроль
41	Открытие материка. Особенности природы	1 час			Текущий контроль
Южная Америка (6 часов)					
42	Геогр. положение Южной Америки в сравнении с географическим положением Африки.	1 час			Самостоятельная работа
43	Геологическое строение и рельеф. Климат и внутренние воды Южной Америки в сравнении с Африкой	1 час			Текущий контроль
44	.Латинская Америка в мире. Природные ресурсы и их использование. Население.	1 час			Контрольное тестирование
45	Маршрут – Огненная Земля- Буэнос-Айрес, Буэнос-Айрес- Рио –де-Жанейро. ПР № 8	1 час			Самостоятельная работа
46	Амазония	1 час			Текущий контроль
47	Бразилия.	1 час			Текущий контроль
Северная Америка (5 часов)					
48	Особенности ГП, рельеф климата и внутренние воды	1 час			Устный опрос
49	Англо- Саксонская Америка	1 час			Текущий контроль
50	Маршрут Лос- Анжелес- Сан – Франциско.	1 час			Текущий контроль
51	Маршрут Сан- Франциско- Чикаго. Чикаго -Нью- Йорк	1 час			Текущий контроль
52	США.	1 час			Текущий контроль
Евразия (16 часов)					
53	Особенности ГП. Геологическое строение и рельеф Евразии	1 час			Текущий контроль
54	Особенности климата. Влияния рельефа на климат материка.	1 час			Текущий контроль
55	Крупнейшие реки и озёра материка	1 час			Текущий контроль
56	Европа в мире. ГП. Исторические особенности освоения и заселения. ПР	1 час			Самостоятельная работа

	№ 9				
57	Маршрут Исландия - Пиренейский полуостров	1 час			Самостоятельная работа
58	Маршрут Лиссабон – Мадрид.	1 час			Самостоятельная работа
59	Маршрут Амстердам - Стокгольм	1 час			Текущий контроль
60	Маршрут Стокгольм - Севастополь	1 час			Текущий контроль
61	Маршрут Шварцвальд- Сицилия. Маршрут Мессина- Стамбул.	1 час			Текущий контроль
62	Германия. Франция. Великобритания	1 час			Написание рекламного ролика «Приглашение в страну»
63	Азия в мире. ГП и особенности природы региона, население.	1 час			Текущий контроль
64	Путешествие по Азии. ПР № 10	1 час			Самостоятельная работа
65	Япония, Китай, Индия.	1 час			Написание рекламного ролика «Путешествие по стране»
66	Россия в мире.	1 час			Текущий контроль
67	Население Земли.	1 час			Текущий контроль
68	Итоговый урок по курсу «Страны и континенты»	1 час			Контрольное тестирование
69	Обобщение знаний по курсу «Страны и континенты»	1 час			Тестирование

Тематическое планирование предмета «География» 8 класс

№ п.п	Раздел программы	Кол-во часов	Кол-во практических работ	Вопросы воспитания с учетом рабочей программы воспитания;	Электронные учебно-методические материалы
1	Россия в мире	5 часов	2 часа	глубокое и всестороннее изучение России, включая различные виды ее географического положения, природу, население, хозяйство, регионы, особенности природопользования и их взаимозависимости;	http://www.geo2000.nm.ru/index1.htm
2	Россияне	12 часов	2 часа	- глубокое и всестороннее изучение России, включая различные виды ее географического положения, природу, население, хозяйство, регионы, особенности природопользования и их взаимозависимости;	http://www.edu.ru/
3	Природа	18 часов	4 часа	формирование патриотического, нравственного, экологического и экономического мышления учащихся, их личностных качеств, воспитание любви к Родине, уважения к её уникальной природе, природным ресурсам, культуре и религии народов, населяющих страну; - формирование и развитие осознанного отношения к прошлому и настоящему многонационального народа России.	http://www.geo2000.nm.ru/index1.htm
4	Природно-хозяйственные зоны	7 часов			http://www.edu.ru/
5	Хозяйство	21 час	3 часа	- формирование и развитие осознанного отношения к прошлому и настоящему многонационального народа России.	
6	Наше наследие	4 часа	11 часов	формирование патриотического, нравственного, экологического и экономического мышления учащихся, их личностных качеств, воспитание любви к Родине,	http://www.edu.ru/
	Итого	68 часов			

Основными видами учебной деятельности на уроках географии являются умения определять географические особенности населения: размещения, расового состава, национального состава, хозяйственной деятельности.

географические объекты и явления по их существенным признакам, существенные признаки объектов и явлений: человеческая раса; местоположение территорий с самой большой плотностью населения, областей распространения основных человеческих рас и религий. поиск и отбор информации в учебных и справочных пособиях, словарях, Интернете

-работа с текстом и внетекстовыми компонентами: выделение главной мысли, поиск определений понятий, составление простого и сложного плана, поиск ответов на вопросы, составление вопросов к текстам, составление логической цепочки, составление по тексту таблицы, схемы;

-качественное и количественное описание объекта;

-создание текстов разных типов (описательные, объяснительные) и т.д

Календарно-тематическое планирование по географии.

8 класс

№ п/п	Наименование разделов и тем	Всего часов	Дата проведения		Контроль
			по плану	по факту	
Россия в мире (5 часов)					
1.	Россия на карте мира	1 час			Работа по карте
2.	Государственные границы России. ПР № 1. Обозначение на контурной карте государственной границы России.	1 час			Самостоятельная работа
3.	Россия на карте часовых поясов. ПР № 2. Определение разницы во времени на карте часовых поясов.	1 час			Самостоятельная работа
4.	Географическое районирование России. Ориентирование по физической карте России. Сравнение способов районирования	1 час			Текущий контроль
5.	Формирование территории России. Урок с использованием ИКТ Проект о русском первопроходце (по выбору).	1 час			Текущий контроль
Россияне (12 часов)					
6.	Численность населения	1 час			Текущий контроль
7.	Воспроизводство населения.	1 час			Текущий контроль
8.	ПР № 3. Анализ графиков рождаемости и смертности в России. Построение графика численности населения своего района (области).	1 час			Самостоятельная работа
9.	«Демографический портрет» страны	1 час			Текущий контроль
10.	Анализ половозрастных пирамид России и отдельных ее регионов.	1 час			Самостоятельная работа
11.	Этносы России. ПР № 4. Анализ карты народов России	1 час			Самостоятельная работа
12.	Религии России.	1 час			Тестирование
13.	Размещение населения.	1 час			Текущий контроль
14.	Города и сельские поселения.	1 час			Текущий контроль
15.	Миграции населения	1 час			Текущий контроль
16.	Рынок труда. Трудовые ресурсы	1 час			Текущий контроль
17.	Итог по теме: «Россияне»	1 час			Контрольное тестирование

Природа (18 часов)					
18.	История развития земной коры	1 час			Текущий контроль
19.	Особенности рельефа России ПР № 5 Описание рельефа России по плану	1 час			Самостоятельная работа
20.	Формирование рельефа России	1 час			Текущий контроль
21.	Ресурсы земной коры. Определение по картам закономерностей размещения основных месторождений полезных ископаемых.	1 час			Текущий контроль
22.	Солнечная радиация. Определение по картам закономерностей распределения солнечной радиации, средних температур января и июля, годового количества осадков по территории России.	1 час			Текущий контроль
23.	Атмосферная циркуляция	1 час			Текущий контроль
24.	Влияние на климат России ее географического положения. Синоптическая карта.	1 час			Текущий контроль
25.	Климатические пояса и типы климата	1 час			Текущий контроль
26.	Климат и хозяйственная деятельность людей. Проекты: «Стихийные природные явления, имевших место на территории России в различные исторические периоды», «Анализ агроклиматических ресурсов своей местности для развития сельского хозяйства»	1 час			Самостоятельная работа
27.	Моря России. ПР № 6 Обозначение на контурной карте морей, омывающих берега России. Описание одного из российских морей по типовому плану	1 час			Самостоятельная работа
28.	Реки. ПР. №7 Обозначение на контурной карте крупных рек России	1 час			Самостоятельная работа
29.	ПР № 8. Описание одной из рек с использованием тематических карт Проект: «Разработка маршрута речной «кругосветки» по водным путям России»	1 час			Самостоятельная работа
30.	Озера и болота России.	1 час			Текущий контроль
31.	Значение рек в жизни общества.	1 час			Текущий контроль
32.	Почва - особое природное тело. Ознакомление с образцами почв своей местности	1 час			Текущий контроль

33.	Типы почв. Охрана почв. Анализ земельных и почвенных ресурсов по картам атласа.	1 час			Текущий контроль
34.	Обобщающее повторение темы «Природа»	1 час			Тестирование
35.	Обобщение по теме «Природа»	1 час			Контрольное тестирование
Природно-хозяйственные зоны (7 часов)					
36.	Северные безлесные зоны.	1 час			Текущий контроль
37.	Лесные зоны.	1 час			Текущий контроль
38.	Степи и лесостепи.	1 час			Текущий контроль
39.	Южные безлесные зоны	1 час			Текущий контроль
40.	Субтропики. Высотная поясность.	1 час			Текущий контроль
41.	Природно-хозяйственные зоны. Анализ карт «Природные зоны России» и «Природно-хозяйственные зоны России». Проект: «Жизнь и хозяйственная деятельность людей в разных природных зонах»	1 час			Самостоятельная работа
42.	Составление характеристики природно-хозяйственной зоны по плану Проект: «Описание природно-хозяйственной зоны своей местности».	1 час			Самостоятельная работа
Хозяйство (21 час)					
43.	Этапы развития хозяйства в России. Проект: «Выделение циклов в развитии экономики своего региона»	1 час			Текущий контроль
44.	Особенности экономики России. ПР № 9 Составление схемы «Виды предприятий по формам собственности».	1 час			Самостоятельная работа.
45.	Топливо-энергетический комплекс. Угольная промышленность.	1 час			Текущий контроль
46.	Нефтяная промышленность	1 час			Текущий контроль
47.	Газовая промышленность	1 час			Текущий контроль
48.	Электроэнергетика. ПР № 10 Составление схемы «СтруктураТЭК».	1 час			Самостоятельная работа
49.	Черная металлургия.	1 час			Текущий контроль
50.	Цветная металлургия. Установление основных факторов размещения предприятий черной и цветной	1 час			Текущий контроль

	металлургии.				
51.	Машиностроение. Проект: «Составление характеристики машиностроительного предприятия своей местности»	1 час			Текущий контроль
52.	Химическая промышленность.	1 час			
53.	Лесопромышленный комплекс.	1 час			
54.	Сельское хозяйство. Растениеводство.	1 час			
55.	Сельское хозяйство. Животноводство	1 час			
56.	Агропромышленный комплекс. Обозначение на контурной карте главных сельскохозяйственных районов страны. Проект: «Установление по материалам периодической печати проблем сельского хозяйства»	1 час			
57.	Сухопутный транспорт.	1 час			
58.	Водный транспорт. Составление характеристики одного из видов транспорта (по выбору).	1 час			Самостоятельная работа
59.	Состав и значение сферы услуг. Проект: «Оценка степени доступности сферы услуг и удовлетворения потребностей различных слоев населения на примере своей местности»	1 час			Самостоятельная работа
60.	Информационная инфраструктура	1 час			Текущий контроль
61.	ПР № 11. Составление характеристики отрасли хозяйства (по выбору)	1 час			Самостоятельная работа
62.	Обобщающее повторение темы «Хозяйство»	1 час			Тестирование
63.	Обобщение по теме: «Хозяйство»	1 час			Контрольное тестирование
Наше наследие (5 часов)					
64.	Территориальная организация общества	1 час			Текущий контроль
65.	Территориальные комплексы	1 час			Текущий контроль
66.	Природное и культурное наследие России	1 час			Текущий контроль
67.	Территориальная организация Саратовской области	1 час			Текущий контроль
68.	Повторение по курсу географии 8 класса	1 час			Контрольное тестирование

Тематическое планирование предмета «География» 9 класс

№ п.п	Раздел программы	Кол-во часов	Кол-во Практических работ	Вопросы воспитания с учетом рабочей программы воспитания;	Электронные учебно-методические материалы
1	Регионы России	12	2	понимание закономерностей размещения населения и территориальной организации хозяйства в связи с природными, социально-экономическими и экологическими факторами;	http://www.edu.ru/
2	Европейская Россия	31	6	формирование патриотического, нравственного, экологического и экономического мышления учащихся, их личностных качеств, воспитание любви к Родине, уважения к её уникальной природе, природным ресурсам, культуре и религии народов, населяющих страну;	http://www.geo2000.nm.ru/index1.htm
3	Азиатская Россия	18	4	понимание рационального природопользования;	http://www.edu.ru/
4	Заключение	7		формирование осознанного отношения к прошлому и настоящему многонационального народа России.	http://www.itlibitum.ru/MAP/
	итого	68	12		

Основными видами учебной деятельности на уроках географии являются умения определять понятие хозяйства, его структура. Отрасли и их группировки. Три сектора хозяйства - первичный, вторичный, третичный. Изменение структуры хозяйства России. Географическое районирование. Его виды (по однородности и по связям). Природное и экономическое районирование России. Географические районы России. Административно-территориальное деление (АТД) как один из видов районирования. Специфика и структура лесного комплекса России. Основные отрасли и закономерности их размещения. Представление о лесопромышленном комплексе. Проблемы лесного комплекса. Информационная инфраструктура. Значение информации для современного общества. Влияние телекоммуникаций на территориальную организацию общества и образ жизни людей

Календарно-тематическое планирование географии 9 класс.

№ п/ п	Наименование разделов и тем	Всего часов	Дата проведения		Контроль
			по плану	по факту	
Регионы России					
1	Введение.	1 час			Устная беседа
2	Районирование России.	1 час			Текущий контроль
3	ПР № 1. Выявление особенностей изображения Земли с помощью космических снимков и компьютерных программ.	1 час			Самостоятельная работа
4	Великие равнины России.	1 час			Текущий контроль
5	Горный каркас России.	1 час			Текущий контроль
6	Мерзлотная Россия.	1 час			Текущий контроль
7	Экзотика России.	1 час			Текущий контроль
8	Экологическая ситуация в России.	1 час			Текущий контроль
9	ПР № 2. Оценка экологической ситуации в различных регионах России на основе экологической карты, материалов периодической печати.	1 час			Сам. работа
10	Экологическая безопасность России.	1 час			Текущий контроль
11	Географический практикум. Анализируем проблему.	1 час			Самостоятельная работа
12	Обобщение по теме «Регионы России»	1 час			Контрольное тестирование
Европейская Россия					
Тема 1. Центральная Россия.					
13	Пространства Центральной России.	1 час			Текущий контроль
14	Центральная Россия: освоение территории и наследие.	1 час			Текущий контроль
15	Центральный район.	1 час			Текущий контроль
16	Волго – Вятский район.	1 час			Текущий контроль
17	Центрально – Черноземный район.	1 час			Текущий

					контроль
18	Географическая исследовательская практика. Работаем с текстом.	1 час			Текущий контроль
19	Москва и Подмосковье.	1 час			Текущий контроль
20	Географическая исследовательская практика. Готовимся к дискуссии.	1 час			Текущий контроль
21	ПР № 3. Создание образа региона на основе текста карт учебника, других источников информации.	1 час			Самостоятельная работа
22	Обобщение по теме «Центральная Россия».	1 час			Контрольное тестирование
Тема 2. Северо-Запад.					
23	Пространство Северо - Запада.	1 час			Текущий контроль
24	Северо – Запад: «окно в Европу»	1 час			Текущий контроль
25	Хозяйство Северо – Запада.	1 час			Текущий контроль
26	Санкт – Петербург – вторая столица России.	1 час			Сам. работа
27	Географическая исследовательская практика. Создание презентации по теме «Северо – Запад».	1 час			Самостоятельная работа
Тема 3. Европейский Север					
28	Пространство Европейского Севера. ПР № 4. Оценка природно-ресурсного потенциала района на основе тематических карт.	1 час			Текущий контроль
29	Европейский Север: освоение территории и население. ПР № 5. Составление туристического маршрута по природным и историческим местам района.	1 час			Текущий контроль
30	Хозяйство и проблемы Европейского Севера.	1 час			Текущий контроль
31	Географическая исследовательская практика. Составление карты.	1 час			Самостоятельная работа
Тема 4. Европейский Юг					
32	Пространство Европейского Юга. ПР № 6. Оценка природных условий и ресурсов Северного Кавказа на основе тематических карт.	1 час			Текущий контроль
33	Население Европейского Юга.	1 час			Текущий контроль

34	Европейский Юг: освоение территории и хозяйство. ПР № 7. Составление прогноза перспектив развития рекреационного хозяйства.	1 час			Самостоятельная работа
35	Географическая исследовательская практика. Составление карты.	1 час			Самостоятельная работа
Тема 5. Поволжье					
36	Пространство Поволжья.	1 час			Текущий контроль
37	Поволжье: освоение территории и население.	1 час			Текущий контроль
38	Хозяйство и проблемы Поволжья.	1 час			Текущий контроль
39	Географическая исследовательская практика. Изучение проблем Поволжья.	1 час			Самостоятельная работа
Тема № 6. Урал					
40	Пространство Урала.	1 час			Текущий контроль
41	Урал: освоение территории и хозяйство.	1 час			Текущий контроль
42	Население и города Урала.	1 час			Текущий контроль
43	Географическая исследовательская практика. Оценка ресурсов региона. ПР № 8. Сравнение природных условий, ресурсов и особенностей хозяйственного развития западной и восточной частей Урала.	1 час			Самостоятельная работа
44	Повторение и обобщение знаний по теме «Европейская Россия».	1 час			Текущий контроль
45	Контрольная работа по теме «Европейская Россия».	1 час			Контрольное тестирование
Азиатская Россия					
Тема № 7. Сибирь					
46	Пространство Сибири.	1 час			Текущий контроль
47	Освоение территории и население Сибири.	1 час			Текущий контроль
48	Хозяйство Сибири.	1 час			тестирование
49	Западная Сибирь.	1 час			Текущий контроль
50	Восточная Сибирь.	1 час			Текущий контроль
51	ПР № 9. Сравнение природных	1 час			Самостоятельная

	условий и ресурсов Западной и Восточной Сибири с целью выявления перспектив развития хозяйства.				ная работа
52	ПР № 10. Создание образа восточной Сибири на основе материала параграфа и дополнительной литературы.	1 час			Самостоятельная работа
53	Географическая исследовательская практика. Разработка туристического маршрута.	1 час			Самостоятельная работа
Тема 8. Дальний Восток					
54	Пространство Дальнего Востока.	1 час			Текущий контроль
55	Дальний восток: освоение территории и население.	1 час			Текущий контроль
56	Различия районов Дальнего Востока.	1 час			Текущий контроль
57	ПР № 11. Оценка географического положения Дальнего Востока и его влияние на хозяйство района.	1 час			Самостоятельная работа
58	Хозяйство Дальнего Востока.	1 час			Текущий контроль
59	Географическая исследовательская практика. Реферат.	1 час			Защита реферата
60	Повторение и обобщение знаний по теме «Азиатская Россия».	1 час			Самостоятельная работа
61	Контрольная работа по теме «Азиатская Россия».	1 час			Контрольное тестирование
Заключение					
62	Соседи России.	1 час			Текущий контроль
63	Место России в мире.	1 час			Текущий контроль
64	Экономическое влияние России.	1 час			Текущий контроль
65	Современная Россия.	1 час			Текущий контроль
66	Географическая исследовательская практика. Реферат.	1 час			Защита реферата
67	Контрольная работа по теме «Регионы России»	1 час			Контрольное тестирование
68	Итоговое тестирование за курс географии 9 класса.	1 час			Итоговое тестирование

Перечень учебно-методического обеспечения 5 класс

Реквизиты программы	УМК ученика	УМК учителя
1.Федерального государственного образовательного стандарта; 2.ФЗ «Об образовании в Российской Федерации»; 3.Авторской рабочей программы курса географии в соответствии с ФГОС, разработанной к учебникам линии «Полярная звезда» для 5-9 классов, допущенных Министерством образования и науки РФ под редакцией В.В.Николиной, А.И.Алексеева, Е.К.Липкиной - М.: Просвещение, 2011	1.Академический школьный учебник. География. 5-6 классы М.: Просвещение, 2013. А.И.Алексеев, Ю.Н.Гладкий. 2.Электронное приложение к учебнику. География. 5-6 классы «Полярная звезда». 3.Географический атлас. 5 кл. - М.: Дрофа, 2013. 4.Контурная карта. 5 кл.-М.: Дрофа, 2013.	1. Академический школьный учебник. География. 5-6 классы М.: Просвещение, 2013. А.И.Алексеев, Ю.Н.Гладкий. 2.Электронное приложение к учебнику. География. 5-6 классы «Полярная звезда». 3. Николина В.В. География: 6 кл.: Методические рекомендации: Пособие для учителя /В.Николина. - М.:Просвещение, 2011.- 112 с. 4.Набор географических настенных карт 5.Конструктор текущего контроля. Пособие для учителя – М.Просвещение, 2011. Е.Е.Гусева. 6. Электронные образовательные ресурсы.

Перечень учебно-методического обеспечения. 6 класс

1. А.И. Алексеев Академический школьный учебник « Полярная звезда» География 5 – 6 класс Москва « Просвящение» 2012 г.
2. В.В. Николина « Мой – тренажер» 5 – 6 классМосква « Просвящение» 2012 г.
3. В.В. Николина География Поурочные разработки5 – 6 классМосква « Просвящение» 2012 г.
4. **Программное обеспечение:**
 - 1.Примерная основная образовательная программа образовательного учреждения, Москва Просвещение, 2011г.
 - 2.Рабочие программы Предметная линия учебников «Полярная звезда» В.В. Николина , А.И. Алексеев, Е.К. Липкина

Перечень учебно-методического обеспечения 7 класс

Реквизиты программы	УМК ученика	УМК учителя
---------------------	-------------	-------------

<p>1.Федерального государственного образовательного стандарта; 2.ФЗ «Об образовании в Российской Федерации»;</p> <p>3.Авторской рабочей программы курса географии в соответствии с ФГОС, разработанной к учебникам линии «Полярная звезда» для 5-9 классов, допущенных Министерством образования и науки РФ под редакцией В.В.Николиной, А.И.Алексеева, Е.К.Липкиной - М.: Просвещение, 2011</p>	<p>1.Академический школьный учебник. География. 7 класс М.: Просвещение, 2014. А.И.Алексеев, Ю.Н.Гладкий. 2.Электронное приложение к учебнику. География. 7 класс «Полярная звезда». 3.Географический атлас. 7 кл. - М.: Дрофа, 2013. 4.Контурная карта. 7 кл.- М.: Дрофа, 2013.</p>	<p>1. Академический школьный учебник. География. 7 класс М.: Просвещение, 2013. А.И.Алексеев, Ю.Н.Гладкий. 2.Электронное приложение к учебнику. География. 7 класс «Полярная звезда». 3. Николина В.В. География: 7 кл.: Методические рекомендации: Пособие для учителя /В.Николина. - М.:Просвещение, 2011.- 112 с. 4.Набор географических настенных карт 5.Конструктор текущего контроля. Пособие для учителя –М.Просвещение, 2011. Е.Е.Гусева. 6.Электронные образовательные ресурсы.</p>
--	--	--

Ресурсное обеспечение программы

Учебник: География. Страны и континенты. Учебник для 7 класса общеобразовательных учреждений.

Под редакцией А. И. Алексеева. М.: Просвещение, 2007

Атлас география, 7 класс, комплект контурных карт, география, 7 класс

Перечень учебно-методического обеспечения.8 класс

1. Примерная программа по географии для 6-9 классов, программы общеобразовательных учреждений
2. линии «Полярная звезда», А, И, Алексеев, Е. К, Липкина .М.: Просвещение, 2008.
3. Оценка качества подготовки выпускников основной школы по географии, М.: Дрофа, 2003
4. Контрольные и проверочные работы по географии. Пяутин. Дрофа. 2003.
5. Тестовые задания по географии. Пяутин. 2001.
6. Поурочные разработки по географии. Е. А. Жижина. М.: «Вако», 2005.
7. Уроки географии. 8 класс. А. С. Ермошкина. М.: Просвещение, 1993.
8. Мультимедиа учебник.1С образовательная коллекция. 8 класс. География России. Природа и население.
9. Уроки географии Кирилла и Мефодия. 8 класс.

Дополнительная литература для учащихся.

1. И.А.Данилова. Природа и наше здоровье. М.:Мысль,1977.
2. А.Л.Яншин. Уроки географических просчетов.М.:Мысль.1991.
3. А.В. Чаклин. География здоровья. М.:Знание.1998.
4. А.Г.Бабаев. Пустыня как она есть. М.:Молодая гвардия.1980.
5. Энциклопедия для детей. Том 12. Россия. М.:Аванта плюс.
6. Ю.П. Пармузин. Словарь по физической географии. М.:Просвещение.1994
7. Энциклопедия Кирилла и Мефодия.
8. М.С.Галина. 1000 вопросов о жизни животных. Астель. 2002.

Перечень учебно-методического обеспечения.9 класс

1. Алексеев А. И. , В. В. Николина, ЕН. К. Липкина «География 9 класс.» 2015 г «Дрофа». Полярная звезда.

2. Николина В. В., Алексеев А. И., Липкина Е. К. География. Рабочие программы. Предметная линия учебников "Полярная звезда". 5-9 классы. / Под ред. А. И. Алексеева
3. Николина В. В. География. Мой тренажёр. 9 класс.
4. Хабибуллин Р.Х. "Раздаточные материалы по географии. 8 – 9 классы" Москва, изд. "Дрофа", 2002
5. Атлас к учебнику А. И. Алексеева «География 9 класс» 2016 г «Дрофа»

Карты

1. Лесной комплекс России
2. Почвенная карта Росс
3. Плотность населения России
4. Геологическая карта России
5. Религии народов России
6. Физическая карта России
7. Восточная Сибирь. Физическая карта
8. Российская Федерация
9. Восточная Сибирь и дальний восток. Социально-экономическая карта
10. Западная Сибирь. Социально-экономическая кара
11. Дальний восток. Физическая карта
12. Урал. Физическая карта
13. Водные ресурсы России
14. Западная Сибирь. Физическая карта
15. Экологические проблемы России
16. Климатическая карта России
17. Европейский Север и северо-запад России. Физическая карта
18. Европейский Юг России. Социально-экономическая карта
19. Агроклиматическая карта России
20. Центральная Россия. Физическая карта
21. Россия. Социально-экономическая карта
22. Европейский Юг России. Физическая карта
23. Земельные ресурсы
24. Европейский Север и северо-запад России. Социально-экономическая карта
25. Народы России
26. Агропромышленный комплекс России
27. Почвенная карта мира
28. Природные зоны России
29. Карта растительности России
30. Полезные ископаемые
31. Строение земной коры

Список литературы

- Дронов В. П. География России. Природа. Население. Хозяйство. 9 кл. / В. П. Дронов, И. И. Баринова, В. Я. Ром, А. А. Лобжанидзе. - М.: Дрофа, 2009.
- Ким Э. В. Поурочное тематическое планирование изучения географии по учебникам Федерального перечня. – М. : Школьная пресса, 2008. – 96 с.
- Кугут И. А. , Елисеева Л. И. и др. Уроки географии с использованием информационных технологий. 6-9 классы. Методическое пособие с электронным приложением – М. : Глобус, 2010 – 244 с
- Плисецкий Е. Л. Коммерческая география. Россия и мировой рынок. В 2-х томах / Е. Л. Плисецкий. - М.: АСТ-ПРЕСС ШКОЛА, 2006.

Система оценки достижения планируемых результатов по географии.

Результатом проверки уровня усвоения учебного материала является отметка. При оценке знаний учащихся предполагается обращать внимание на правильность, осознанность, логичность и доказательность в изложении материала, точность использования географической терминологии, самостоятельность ответа. Оценка знаний предполагает учёт индивидуальных особенностей учащихся, дифференцированный подход к организации работы.

Устный ответ. Оценка "5" ставится, если ученик: 1. Показывает глубокое и полное знание и понимание всего объёма программного материала; полное понимание сущности рассматриваемых понятий, явлений и закономерностей, теорий, взаимосвязей. 2. Умеет составить полный и правильный ответ на основе изученного материала; выделять главные положения, самостоятельно подтверждать ответ конкретными примерами, фактами; самостоятельно и аргументировано делать анализ, обобщения, выводы. Устанавливать межпредметные (на основе ранее приобретенных знаний) и внутрипредметные связи, творчески применять полученные знания в незнакомой ситуации. Последовательно, чётко, связно, обоснованно и безошибочно излагать учебный материал; давать ответ в логической последовательности с использованием принятой терминологии; делать собственные выводы; формулировать точное определение и истолкование основных понятий, законов, теорий; при ответе не повторять дословно текст учебника; излагать материал литературным языком; правильно и обстоятельно отвечать на дополнительные вопросы учителя. Самостоятельно и рационально использовать наглядные пособия, справочные материалы, учебник, дополнительную литературу, первоисточники; применять систему условных обозначений при ведении записей, сопровождающих ответ; использование для доказательства выводов из наблюдений и опытов. 3. Самостоятельно, уверенно и безошибочно применяет полученные знания в решении проблем на творческом уровне; допускает не более одного недочёта, который легко исправляет по требованию учителя; имеет необходимые навыки работы с приборами, чертежами, схемами и графиками, сопутствующими ответу; записи, сопровождающие ответ, соответствуют требованиям. 4. Хорошее знание карты и использование ее, верное решение географических задач.

Оценка "4" ставится, если ученик: 1. Показывает знания всего изученного программного материала. Дает полный и правильный ответ на основе изученных теорий; незначительные ошибки и недочёты при воспроизведении изученного материала, определения понятий дал неполные, небольшие неточности при использовании научных терминов или в выводах и обобщениях из наблюдений и опытов; материал излагает в определенной логической последовательности, при этом допускает одну негрубую ошибку или не более двух недочетов и может их исправить самостоятельно при требовании или при небольшой помощи преподавателя; в основном усвоил учебный материал; подтверждает ответ конкретными примерами; правильно отвечает на дополнительные вопросы учителя. 2. Умеет самостоятельно выделять главные положения в изученном материале; на основании фактов и примеров обобщать, делать выводы, устанавливать внутрипредметные связи. Применять полученные знания на практике в видоизменённой ситуации, соблюдать основные правила культуры устной речи и сопровождающей письменной, использовать научные термины. 3. В основном правильно даны определения понятий и использованы научные термины. 4. Ответ самостоятельный. 5. Наличие неточностей в изложении географического материала. 6. Определения понятий неполные, допущены незначительные нарушения последовательности изложения,

небольшие неточности при использовании научных терминов или в выводах и обобщениях. 7.Связное и последовательное изложение; при помощи наводящих вопросов учителя восполняются сделанные пропуски. 8. Наличие конкретных представлений и элементарных реальных понятий изучаемых географических явлений. 9. Понимание основных географических взаимосвязей. 10. Знание карты и умение ей пользоваться. 11. При решении географических задач сделаны второстепенные ошибки.

Оценка "3" ставится, если ученик: 1. Усвоил основное содержание учебного материала, имеет пробелы в усвоении материала, не препятствующие дальнейшему усвоению программного материала. 2. Материал излагает несистематизированно, фрагментарно, не всегда последовательно. 3. Показывает недостаточную сформированность отдельных знаний и умений; выводы и обобщения аргументирует слабо, допускает в них ошибки. 4. Допустил ошибки и неточности в использовании научной терминологии, определения понятий дал недостаточно четкие. 5. Не использовал в качестве доказательства выводы и обобщения из наблюдений, фактов, опытов или допустил ошибки при их изложении. 6. Испытывает затруднения в применении знаний, необходимых для решения задач различных типов, при объяснении конкретных явлений на основе теорий и законов, или в подтверждении конкретных примеров практического применения теорий. 7. Отвечает неполно на вопросы учителя (упуская и основное), или воспроизводит содержание текста учебника, но недостаточно понимает отдельные положения, имеющие важное значение в этом тексте. 8. Обнаруживает недостаточное понимание отдельных положений при воспроизведении текста учебника (записей, первоисточников) или отвечает неполно на вопросы учителя, допуская одну-две грубые ошибки. 9.Слабое знание географической номенклатуры, отсутствие практических навыков работы в области географии (неумение пользоваться компасом, масштабом и т.д.). 10. Скучны географические представления, преобладают формалистические знания. 11. Знание карты недостаточное, показ на ней сбивчивый. 12. Только при помощи наводящих вопросов ученик улавливает географические связи.

Оценка "2" ставится, если ученик: 1. Не усвоил и не раскрыл основное содержание материала. 2. Не делает выводов и обобщений. 3. Не знает и не понимает значительную или основную часть программного материала в пределах поставленных вопросов. 4. Имеет слабо сформированные и неполные знания и не умеет применять их к решению конкретных вопросов и задач по образцу. 5. При ответе (на один вопрос) допускает более двух грубых ошибок, которые не может исправить даже при помощи учителя. 6. Имеются грубые ошибки в использовании карты.

Оценка "1" ставится, если ученик: 1. Не может ответить ни на один из поставленных вопросов. 2. Полностью не усвоил материал. Примечание. По окончании устного ответа учащегося педагогом даётся краткий анализ ответа, объявляется мотивированная оценка. Возможно привлечение других учащихся для анализа ответа, самоанализ, предложение оценки.

Оценка самостоятельных письменных и контрольных работ.

Оценка "5" ставится, если ученик: выполнил работу без ошибок и недочетов;– допустил не более одного недочета.–

Оценка "4" ставится, если ученик выполнил работу полностью, но допустил в ней: не более одной негрубой ошибки и одного недочета;– или не более двух недочетов.–

Оценка "3" ставится, если ученик правильно выполнил не менее половины работы или допустил: не более двух грубых ошибок;– или не более одной грубой и одной негрубой ошибки и одного недочета;– или не более двух-трех негрубых ошибок;– или одной негрубой ошибки и трех недочетов;– или при отсутствии ошибок, но при наличии четырех-пяти недочетов.–

Оценка "2" ставится, если ученик: допустил число ошибок и недочетов превосходящее норму, при которой может быть выставлена– оценка "3"; или если правильно выполнил менее половины работы.–

Оценка "1" ставится, если ученик: Не приступал к выполнению работы.– Правильно выполнил не более 10 % всех заданий.– Примечание. Учитель имеет право поставить ученику оценку выше той, которая предусмотрена нормами, если учеником оригинально выполнена работа. Оценки с анализом доводятся до сведения учащихся, как правило, на последующем уроке, предусматривается работа над ошибками, устранение пробелов.

Критерии выставления оценок за проверочные тесты. Критерии выставления оценок за тест, состоящий из 10 вопросов. Время выполнения работы: 10-15 мин. Оценка «5» - 10 правильных ответов, «4» - 7-9, «3» - 5-6, «2» - менее 5 правильных ответов. Критерии выставления оценок за тест, состоящий из 20 вопросов. Время выполнения работы: 30-40 мин. Оценка «5» - 18-20 правильных ответов, «4» - 14-17, «3» - 10-13, «2» - менее 10 правильных ответов. Источник: А.Э. Фромберг – Практические и проверочные работы по географии / Кн. для учителя – М.: Просвещение, 2003.

Оценка качества выполнения практических и самостоятельных работ по географии. Отметка "5" Практическая или самостоятельная работа выполнена в полном объеме с соблюдением• необходимой последовательности. Учащиеся работали полностью самостоятельно: подобрали необходимые для выполнения предлагаемых работ источники знаний, показали необходимые для проведения практических и самостоятельных работ теоретические знания, практические умения и навыки. Работа оформлена аккуратно, в оптимальной для фиксации результатов форме.• Форма фиксации материалов может быть предложена учителем или выбрана самими учащимися.• Отметка "4" Практическая или самостоятельная работа выполнена учащимися в полном объеме и• самостоятельно. Допускается отклонение от необходимой последовательности выполнения, не влияющее на• правильность конечного результата (перестановка пунктов типового плана при характеристике отдельных территорий или стран и т.д.). Используются указанные учителем источники знаний, включая страницы атласа, таблицы из• приложения к учебнику, страницы из статистических сборников. Работа показала знание основного теоретического материала и овладение умениями, необходимыми для самостоятельного выполнения работы. Допускаются неточности и небрежность в оформлении результатов работы.• Отметка "3" Практическая работа выполнена и оформлена учащимися с помощью учителя или хорошо• подготовленных и уже выполнивших на "отлично" данную работу учащихся. На выполнение работы затрачено много времени (можно дать возможность доделать работу дома). Учащиеся показали знания теоретического материала, но испытывали затруднения при самостоятельной работе с картами атласа, статистическими материалами, географическими инструментами. Отметка "2" Выставляется в том случае, когда учащиеся оказались не подготовленными к выполнению этой• работы. Полученные результаты не позволяют сделать правильных выводов и полностью расходятся с поставленной целью. Обнаружено плохое знание теоретического материала и отсутствие необходимых умений. Руководство и помощь со стороны учителя и хорошо подготовленных учащихся неэффективны из-за плохой подготовки учащегося.

Оценка "1" Выставляется в том случае, если ученик не приступал к выполнению работы. Руководство и• помощь со стороны учителя и хорошо подготовленных учащихся неэффективны из-за полной неподготовленности учащегося.

Оценка умений работать с картой и другими источниками географических знаний. Отметка «5» - правильный, полный отбор источников знаний, рациональное их использование в определенной последовательности; соблюдение логики в описании или характеристике географических территорий или объектов; самостоятельное выполнение и формулирование выводов на основе практической деятельности; аккуратное оформление результатов работы. Отметка «4» - правильный и полный отбор источников знаний, допускаются неточности в использовании карт и других источников знаний, в оформлении результатов. Отметка «3» - правильное использование основных источников знаний; допускаются неточности в формулировке выводов; неаккуратное оформление результатов. Отметка «2» - неумение отбирать и использовать основные источники знаний; допускаются существенные ошибки

в выполнении задания и в оформлении результатов. Отметка «1» - полное неумение использовать карту и источники знаний. Требования к выполнению практических работ на контурной карте. Практические и самостоятельные работы на контурной карте выполняются с использованием карт атласа и учебника, а также описания задания к работе. 1. Чтобы не перегружать контурную карту, мелкие объекты обозначаются цифрами с последующим их пояснением за рамками карты (в графе: «условные знаки»). 2. При нанесении на контурную карту географических объектов используйте линии градусной сетки, речные системы, береговую линию и границы государств (это нужно для ориентира и удобства, а также для правильности нанесения объектов). 3. Названия географических объектов старайтесь писать вдоль параллелей или меридианов, это поможет оформить карту более аккуратно (требование выполнять обязательно). 4. Не копируйте карты атласа, необходимо точно выполнять предложенные вам задания (избегайте нанесение «лишней информации»: отметка за правильно оформленную работу по предложенным заданиям может быть снижена на один балл в случае добавления в работу излишней информации). 5. Географические названия объектов подписывайте с заглавной буквы. 6. Работа должна быть выполнена аккуратно без грамматически ошибок (отметка за работу может быть снижена за небрежность и грамматические ошибки на один и более баллов). Правила работы с контурной картой. 1. Подберите материалы для выполнения задания на карте (текстовые карты, статистические материалы, текст учебника), выделите главное. 2. Проранжируйте показатели по 2-3 уровням – высокие, средние, низкие. 3. При помощи условных знаков, выбранных вами, выполните задание, условные знаки отобразите в легенде карты. 4. Правильно подпишите географические объекты – названия городов и поселков расположите по параллелям или параллельно северной рамки карты; надписи не должны перекрывать контуров других обозначений; надписи делайте по возможности мелко, но четко. 5. Над северной рамкой (вверху карты) не забудьте написать название выполненной работы. 6. Не забудьте подписать работу внизу карты! Помните: работать в контурных картах фломастерами и маркерами запрещено!

Оценочный материал по географии 5-9 классы

Итоговая диагностика 5 кл

1 вариант

A1. Слово «география» в переводе с греческого языка означает

- | | |
|------------------|--------------------|
| а) земледелие | в) землеведение |
| б) землеописание | г) земленаблюдение |

A2. Первым определил размеры земного шара

- а) Пифагор б) Эратосфен в) Аристотель г) Птолемей

A3. Какие из указанных направлений по сторонам горизонта не существуют?

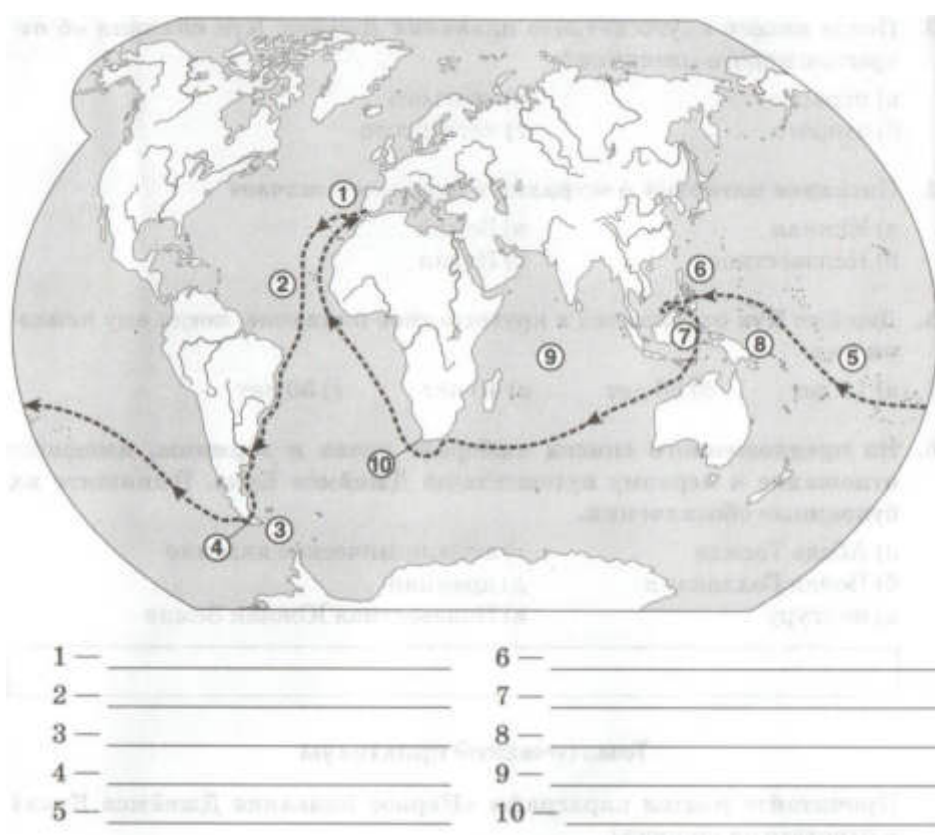
- а) Ю б) ЗВ в) СЗ г) ЮС

A4. Расставьте океаны в порядке увеличения их площади

- а) Атлантический б) Тихий в) Северный Ледовитый г) Индийский

A5. Европу отделяют от Азии

C2. Проследите по карте путь экспедиции Фернана Магеллана и назовите географические объекты, через которые он проходил.



2 вариант

A1. Кто из ученых древности собрал доказательства шарообразности Земли, одно из которых основывается на наблюдениях за лунными затмениями?

а) Птолемей б) Коперник в) Аристотель г) Пифей

A2. Длина линии экватора земного шара составляет

а) 20 035 км б) 30 000 км в) 40 075 км г) 64 025 км

A3. Направление между севером и северо-востоком называется

а) СВВ б) ССВ в) ЮВ г) ЮЮВ

А4. По сравнению с сушей вода

- а) медленно нагревается и медленно остывает;
- б) медленно нагревается и быстро остывает;
- в) быстрее нагревается и быстрее остывает

А5. По площади Африка находится на

- а) 2 месте б) 3 месте в) 4 месте г) 5 месте

А6. Сколько стран расположено на территории Антарктиды?

- а) 1 б) 6 в) 12 г) ни одной

А7. Какой из перечисленных природных объектов является наиболее крупным?

- а) Евразия б) Тихий океан в) Гималаи г) речная долина

А8. Крупнейшей равниной Евразии являются

- а) Западно-Сибирская
- б) Восточно-Европейская
- в) Амазонская
- г) Прикаспийская

А9. Африка – жаркий материк планеты, потому что

- а) на материке расположены пустыни
- б) у берегов материка проходят теплые течения
- в) материк расположен по обе стороны от экватора
- г) у берегов материка проходят холодные течения

А10. Южная Америка

- а) самый жаркий материк
- б) самый сухой материк
- в) самый влажный материк
- г) самый холодный материк

В1. Выпишите части Мирового океана.

В2. Запишите океаны по мере уменьшения их площади

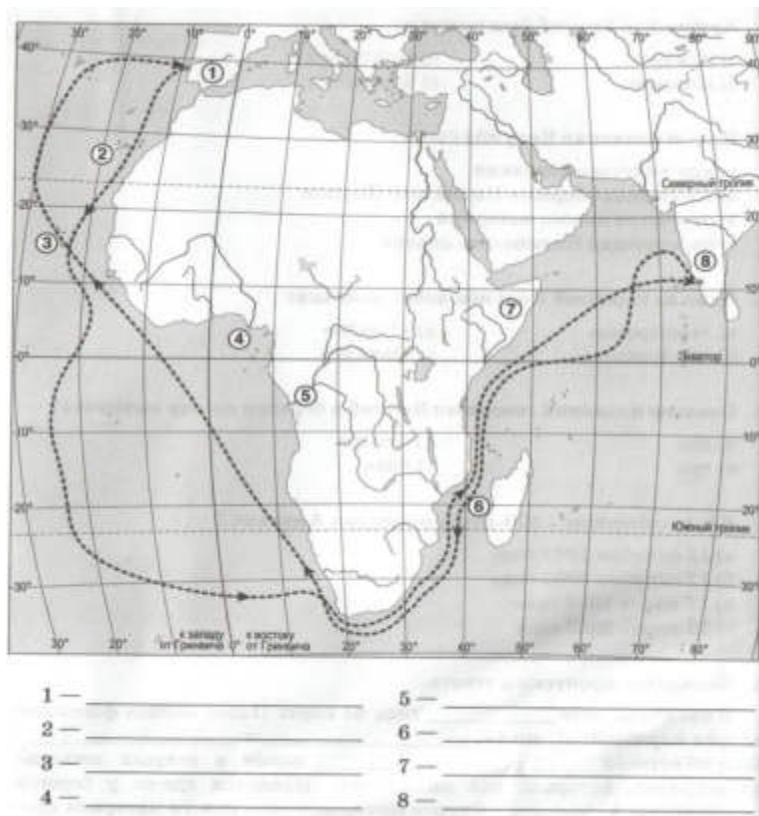
В3. Установите соответствие между названием оболочки Земли и ее компонентом.

- 1) литосфера а) озеро
- 2) атмосфера б) овраг
- 3) гидросфера в) сосна
- 4) биосфера г) облако

C1.

C2. Какому материку соответствует данное высказывание: «На севере материка теплее, чем на юге»?

C2. Проследите по карте путь плавания Васко да Гама и назовите географические объекты, через которые он проходил.



Итоговая диагностика по географии 6 класс
1 вариант

1. Расположите экспедиции в хронологической последовательности (от самых ранних к более поздним)




- 1) Фернан Магеллан 2) Ф.Ф. Беллинсгаузен и М.П. Лазарев 3) Марко Поло

2. Полный оборот вокруг Солнца Земля совершает за:

- 1) 1 час 2) 12 часов 3) 24 часа 4) 365 дней

3. Какое из движений Земли является причиной смены времени суток?

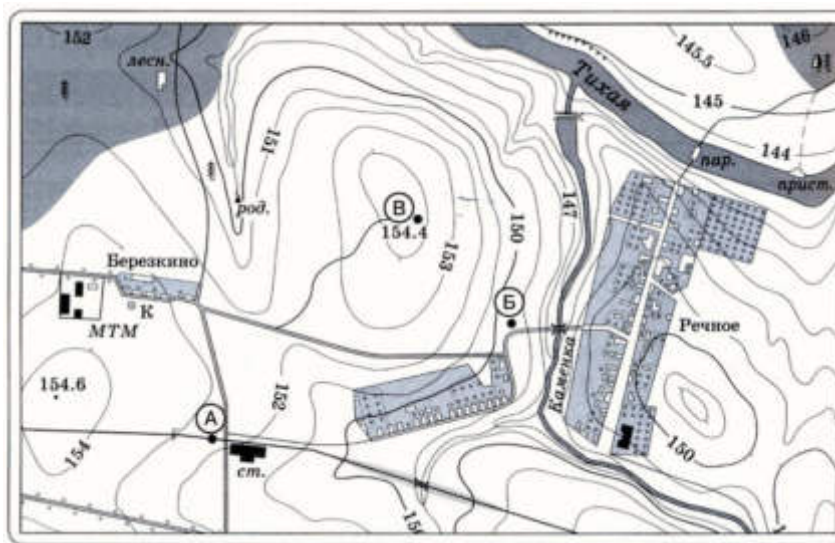
4. Установите соответствие между условным знаком и его значением:

УСЛОВНЫЙ ЗНАК	ЗНАЧЕНИЕ
А) 	1) фруктовый сад
Б) 	2) редколесье
В) 	3) родник
	4) луг

5.Используя план местности, определите, по какому азимуту надо идти от колодца к роднику.



6. Определите абсолютную высоту точек А, Б и В, показанных на плане. Расположите точки в порядке уменьшения их высот.

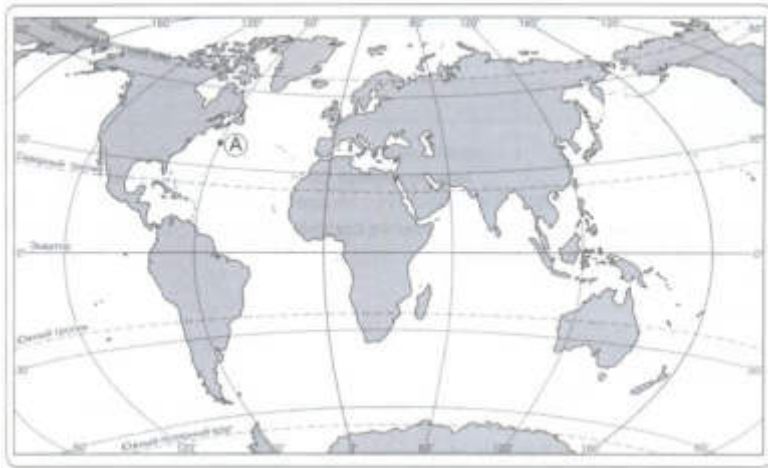


7. Какое из утверждений о градусной сети верно

- | | |
|--|--|
| 1) экватор - самая длинная параллель | 2) все параллели имеют одинаковую длину |
| 3) параллели показывают направление «север-юг» | 4) меридианы показывают направление «запад-восток» |

8.Какие координаты имеет точка, обозначенная на карте буквой А ?

- 1) 40 с.ш. и 60 в.д 2) 40 ю.ш. и 60 в.д 3) 40.с.ш. и 60 з.д. 4) 40 ю.ш. и 60 з.д



9. Какое из утверждений о земной коре верно?

- 1) земная кора сложена только магматическими горными породами
- 2) толщина земной коры везде одинакова
- 3) толщина материковой земной коры меньше океанической
- 4) земная кора - самый верхний слой литосферы

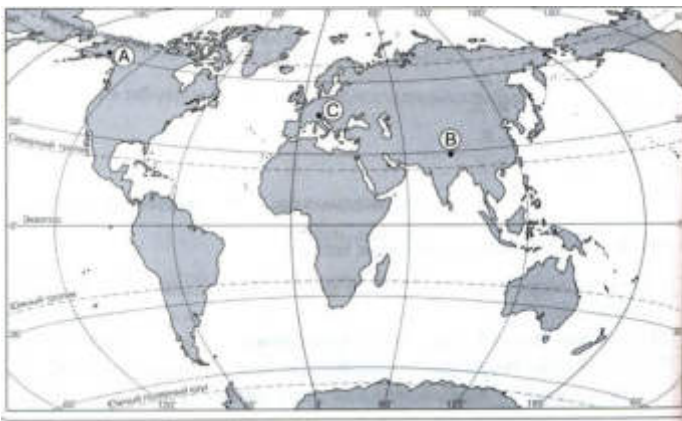
10. Какая из перечисленных горных пород является осадочной?

- 1) уголь 2) базальт 3) гранит 4) мрамор

11. Какая из перечисленных форм рельефа сформировалась в результате деятельности внутренних сил Земли?

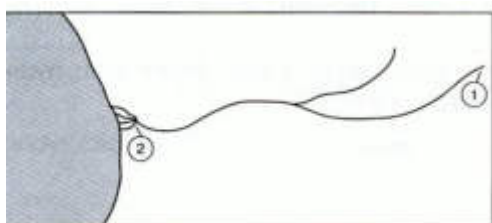
- 1) террикон 2) овраг 3) вулкан 4) дюна

12. На карте буквами обозначены наивысшие вершины гор. Расположите эти вершины в порядке возрастания их абсолютных высот.



13. Назовите не менее двух причин низкой солёности Северного Ледовитого океана.

14. Цифрой 2 на рисунке обозначен



- 1) исток 2) водораздел 3) устье 4) порог

15. Установите соответствие между рекой и материком, на котором она расположена.

река	материк
А) Амазонка	1) Северная Америка
Б) Волга	2) Южная Америка
В) Конго	3) Евразия
-----	4) Африка

16. Ветер, меняющий своё направление дважды в сутки, называется

- 1) бризом 2) муссоном 3) пассатом 4) флюгером

17. Для какой природной зоны характерно обилие птиц, пушных животных, преобладание сосны и лиственницы?

- 1) тайга 2) смешанные леса 3) экваториальные леса 4) степи

1. Расположите экспедиции в хронологической последовательности (от самых ранних к более поздним).




- 1) Иван Крузенштерн и Юрий Лисянский 2) Фернан Магеллан 3) Христофор Колумб

2. Полный оборот вокруг своей оси Земля совершает за

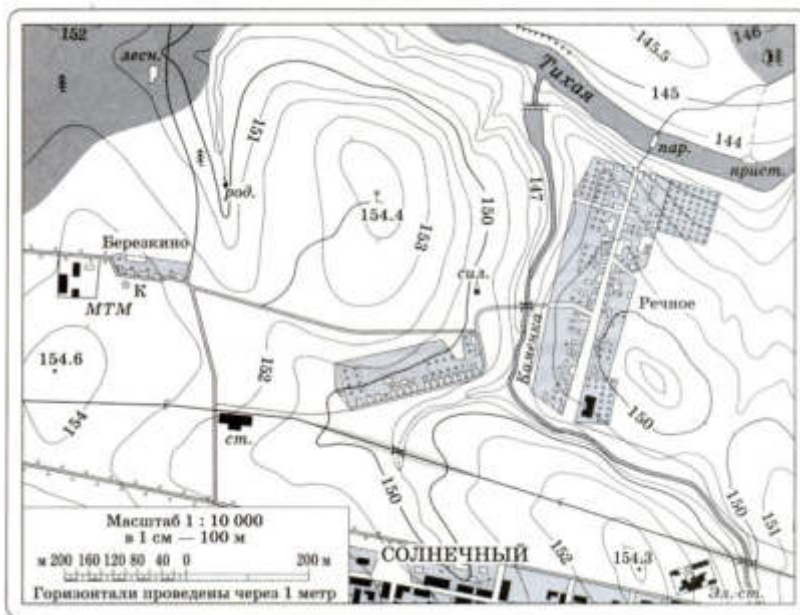
- 1) 1 час 2) 12 часов 3) 24 часа 4) 365 дней

3. Какое из движений Земли является причиной смены времён года?

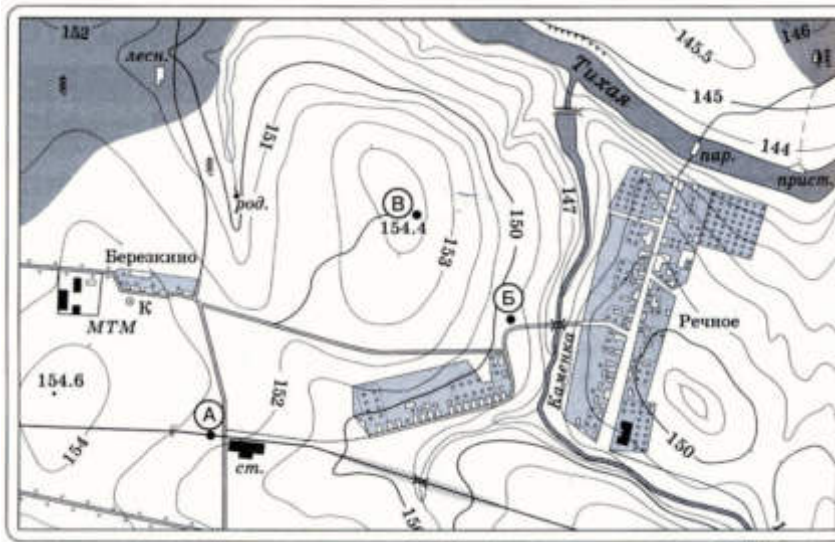
4. Установите соответствие между условным знаком и его значением.

- | | |
|--|--|
| <p>A) </p> <p>B) </p> <p>B) </p> | <p>1) тропинка</p> <p>2) заросли кустарника</p> <p>3) родник</p> <p>4) фруктовый сад</p> |
|--|--|

5. Используя план местности, определите по какому азимуту надо идти от избышки лесника к роднику.



6. Определите абсолютную высоту точек А, Б и В, показанных на плане. Расположите точки в порядке возрастания их высот.

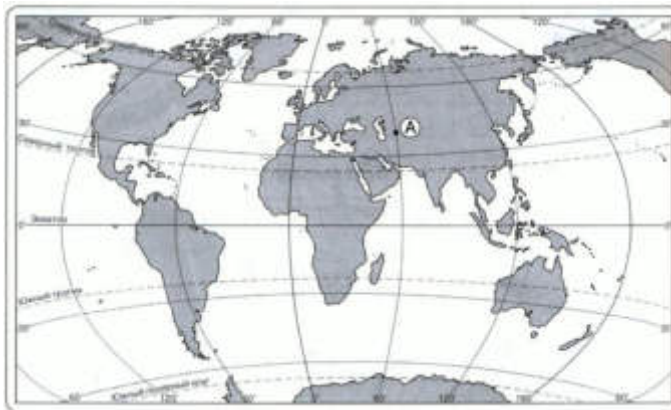


7. Какое из утверждений о градусной сети верно?

- 1) нулевой меридиан- самый длинный
 2) параллели имеют одинаковую длину.
 3) меридианы показывают направление «север-юг»
 4) меридианы показывают направление «запад-восток»

8. Какие координаты имеет точка, обозначенная на карте буквой А?

- 1) 40 с.ш. и 60 в.д
 2) 40 ю.ш. и 60 в.д
 3) 40.с.ш. и 60 з.д.
 4) 40 ю.ш. и 60 з.д



9. Какое из утверждений о внутреннем строении Земли верно?

- 1) земной шар состоит из двух частей- земной коры и ядра
 2) толщина земной коры больше океанической
 3) толщина материковой земной коры меньше океанической
 4) все полезные ископаемые образуются из вещества мантии

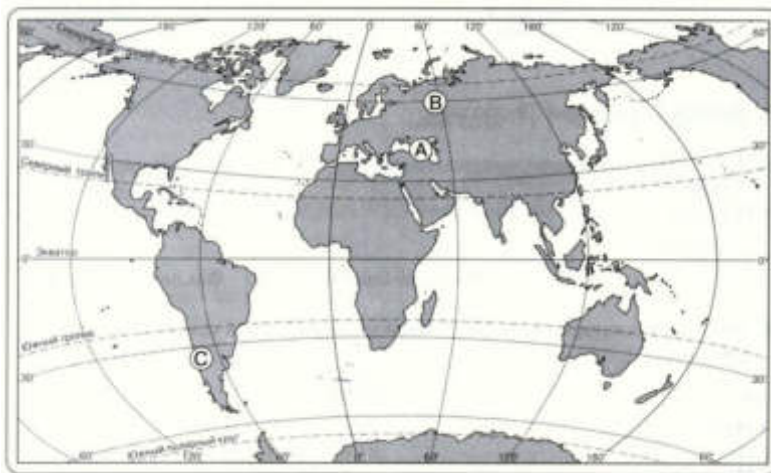
10. *Какая из перечисленных горных пород является магматической?*

- 1) известняк 2) песок 3) базальт 4) мрамор

11. *Какая из перечисленных форм рельефа сформировалась в результате деятельности человека?*

- 1) дюна 2) террикон 3) моренная гряда 4) вулкан

12. *На карте буквами обозначены наивысшие вершины гор. Расположите эти вершины в порядке возрастания их абсолютной высоты.*



13. *Назовите не менее двух причин высокой солёности Красного моря.*

14. *Цифрой 1 на рисунке обозначен*

- 1) исток 2) водораздел 3) устье 4) порог

Итоговая диагностика 7 класс

Вариант 1

ЧАСТЬ А

Часть А содержит 18 заданий с выбором ответа. К каждому заданию даётся четыре варианта ответа, только один из которых верный. При выполнении заданий этой части в бланке ответов № 1 под номером выполняемого вами задания (А1–А18) поставьте знак «х» в клеточке, номер которой соответствует номеру выбранного вами ответа.

А-1. Какой материк пересекается экватором в северной части?

- 1) Северная Америка

- 2) Южная Америка
- 3) Австралия
- 4) Евразия

А-2. Какой из перечисленных путешественников исследовал внутренние районы Африки?

- 1) Д. Ливингстон
- 2) Дж. Кук
- 3) А. Веспуччи
- 4) А. Макензи

А-3. Какой материк Земли самый сухой?

- 1) Евразия
- 2) Австралия
- 3) Африка
- 4) Южная Америка

А-4. Относительно устойчивые и выровненные участки земной коры, лежащие в основании современных материков, - это:

- 1) материковые отмели
- 2) платформы
- 3) сейсмические пояса
- 4) острова

А-5. Какая из перечисленных территорий расположена в пределах сейсмического пояса?

- 1) остров Сахалин
- 2) острова Новая Земля
- 3) полуостров Таймыр
- 4) полуостров Ямал

А-6. Какая из перечисленных горных систем самая протяженная?

- 1) Кордильеры
- 2) Урал
- 3) Альпы
- 4) Аппалачи

А-7. Какой буквой на карте обозначен вулкан Килиманджаро?



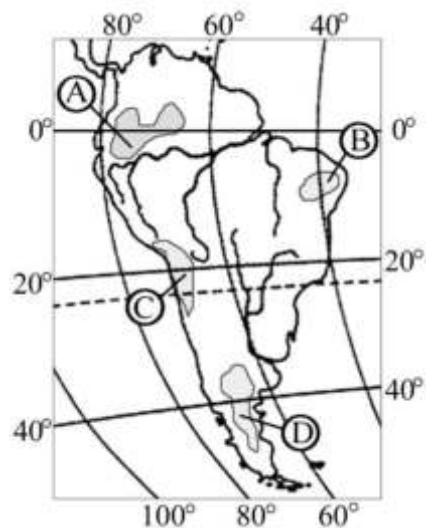
1) А 2) Б 3) В 4)Г

А-8. Для какого типа климата умеренного климатического пояса характерны самые низкие зимние температуры?

- 1 морского
)
- 2 умеренно- континентального
)
- 3 резко- континентального
)
- 4 муссонного
)

А-9. На какой из территорий, обозначенных буквами на карте Южной Америки, среднегодовое количество атмосферных осадков наибольшее?

1) А 2)Б 3) В 4)Г



A-10. Какое из перечисленных морских течений действует в Тихом океане?

- 1) Гольфстрим 2) Бразильское 3) Гвинейское 4) Куроисио.

A-11. В умеренном поясе к югу от лесной зоны расположена зона:

- 1) тайги
2) лесостепей и степей
3) лесотундр и тундр
4) высотной поясности

A-12. Соболь - животное, обитающее в природной зоне:

- 1) степей
2) тайги
3) пустынь
4) тундры

A-13. Укажите ошибку в сочетании «материк - животное».

- 1) Африка — гепард
2) Австралия — вомбат
3) Южная Америка - пума
4) Евразия — скунс

A-14. Укажите правильный вариант ответа. В Африке — вади, а в Австралии:

- 1) пуны
2) крики
3) самум
4) коала

А-15.. Какие координаты имеет самая восточная точка Африки?

- 1) 16° ю.ш.; 3° в.д.
- 2) 10° с.ш.; 51° в.д.
- 3) 51° с.ш.; 11° в.д.
- 4) 16° с.ш.; 3° з.д.

А-16. По карте плотности населения определите, какая из названных территорий заселена больше?

- 1) Европа;
- 2) Южная Америка;
- 3) Австралия;
- 4) север Африки.

А-17. Родиной какого культурного растения является Африка?

- 1) кофе
- 2) каучуконосов
- 3) какао
- 4) чая

А-18. Одним из основных современных видов хозяйственной деятельности человека в тундре является:

- 1) заготовка леса
- 2) добыча полезных ископаемых
- 3) разведение скота
- 4) выращивание зерна

ЧАСТЬ В

Часть В содержит 4 задания. Задания В-1, В-2 содержат по три правильных ответа. Ответом к заданиям этой части (В-3, В-14) является слово, последовательность букв или цифр. Впишите ответы сначала в текст работы, а затем перенесите их в бланк ответов № 1 справа от номера соответствующего задания, начиная с первой клеточки, без пробелов, запятых и других дополнительных символов. Каждую цифру или букву пишите в отдельной клеточке в соответствии с приведёнными в бланке образцами. Единицы измерения писать не нужно.

В-1. Определите, о какой природной зоне говорится:

«Характерны желтоземные и красноземные почвы. Субтропические вечнозеленые леса и кустарники. Характерные представители животного мира: гепарды, зебры, носороги, слоны».

В-2. Установите соответствие между строением земной коры и рельефом.

ГОРЫ

ВОЗРАСТ СКЛАДЧАТОСТИ

1) Гималаи

А. Мезозойский

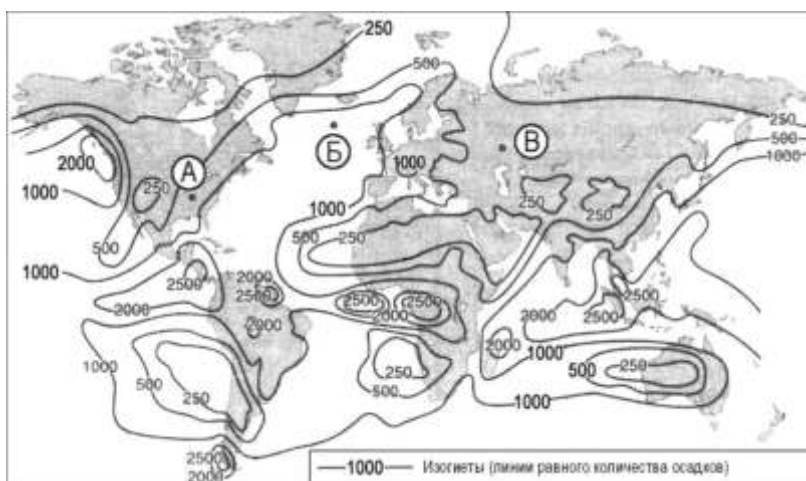
2) Урал

Б. Кайнозойский

3) Верхоянский хребет

В. Герцинский

В-3. С помощью карты сравните среднегодовое количество осадков в точках, обозначенных на карте буквами А, Б, В. Расположите эти точки в порядке увеличения количества осадков, выпадающих в них.



Запишите в таблицу получившуюся последовательность букв.

А) А

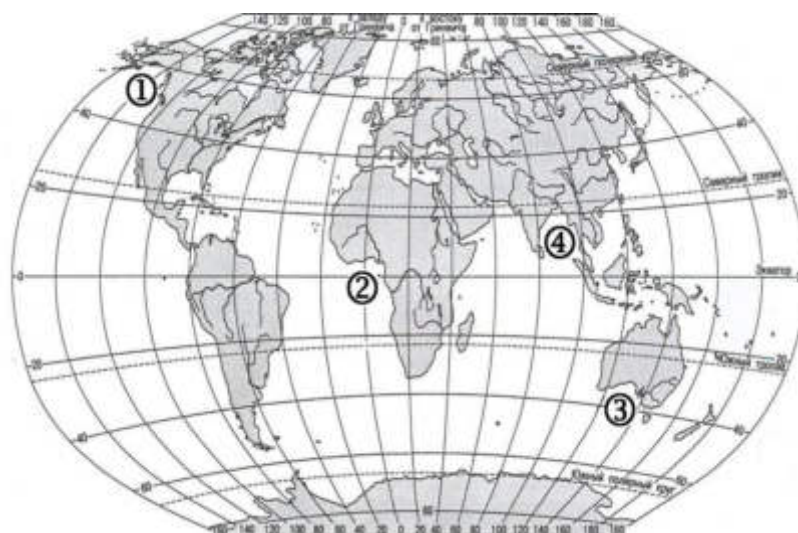
Б) Б

В) В

Ответ:

--	--	--

В-4. Установите соответствие между заливом и его расположением на карте, обозначенным цифрой.



	ЗАЛИВ		РАСПОЛОЖЕНИЕ НА КАРТЕ
A) Гвинейский		1)	1
Б) Бенгальский		2)	2
В) Аляска		3)	3
		4)	4

Запишите в таблицу цифры, соответствующие выбранным ответам.

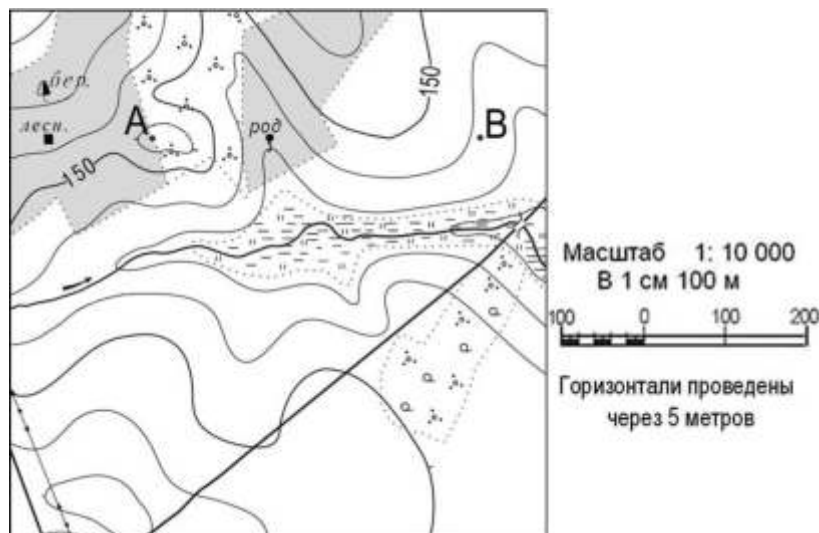
Ответ:	А	Б	В

ЧАСТЬ С

Задания С требуют развёрнутого ответа. Запишите сначала номер задания, а затем полный ответ

С-1. Определите по карте расстояние на местности по прямой от родника до дома лесника. Полученный результат округлите до десятков метров. Ответ запишите цифрами.

Ответ: _____ м.



С-2. Определите страну по ее краткому описанию.

Это – одна из крупных по площади стран мира, имеет выход к трем океанам. На её территории находится одна из крайних точек материка, на котором она расположена. По суше граничит лишь с одной страной. Большая часть ее населения расположена вдоль южной границы. Страна богата разнообразными полезными ископаемыми, а также лесными, земельными, водными ресурсами

Вариант 2

ЧАСТЬ А

Часть А содержит 18 заданий с выбором ответа. К каждому заданию даётся четыре варианта ответа, только один из которых верный. При выполнении заданий этой части в бланке ответов № 1 под номером выполняемого вами задания (А1–А18) поставьте знак «х» в клеточке, номер которой соответствует номеру выбранного вами ответа.

А-1. Какой материк пересекается всеми меридианами?

- 1) Евразия
- 2) Африка
- 3) Северная Америка
- 4) Антарктида

А-2. Какое из следующих утверждений является верным?

- 1) Н. Пржевальский проводил свои географические исследования в Азии

- 2) Первым Южного полюса достиг Ф. Нансен
- 3) Америка получила название от своих коренных жителей – индейцев
- 4) Первым Северного полюса достиг Р. Амундсен

А-3. Какой материк Земли самый жаркий?

- 1) Африка
- 2) Австралия
- 3) Евразия
- 4) Северная Америка

А-4. Пограничные области между литосферными плитами, в которых происходят извержения вулканов и землетрясения, - это:

- 1) платформы
- 2) сейсмические пояса
- 3) горы
- 4) океанические равнины

А-5. Какая из перечисленных территорий расположена в пределах сейсмического пояса?

- 1) Японские острова
- 2) Остров Мадагаскар
- 3) полуостров Индостан
- 4) остров Гренландия

А-6. Какая из перечисленных горных систем самая высокая?

- 1) Гималаи 2) Анды 3) Атлас 4) Кордильеры

А-7. Какой буквой на карте обозначена гора Аконкагуа?



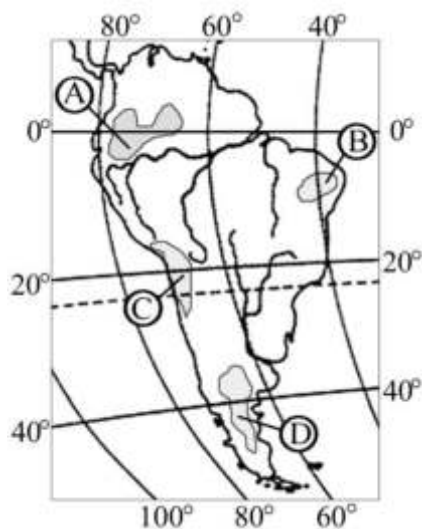
- 1) А 2) Б 3) В 4) Г

А-8. Признаком морского типа климата является:

- 1) лето сухое и жаркое
- 2) зима влажная и теплая
- 3) большая амплитуда колебания температур
- 4) низкие зимние температуры

А-9. На какой из территорий, обозначенных буквами на карте Южной Америки, среднегодовое количество атмосферных осадков наименьшее?

- 1) А
- 2) В
- 3) С
- 4) D



А-10. Самое мощное теплое течение в Мировом океане:

- 1) Гольфстрим
- 2) Бразильское
- 3) Гвинейское
- 4) Курисио

А-11. Где тайга занимает наибольшую площадь?

- 1) в Австралии
- 2) в Северной Америке

3) в Евразии

4) в Южной Америке

А-12. Для какой из перечисленных природных зон характерно наибольшее количество грызунов?

1) тайги

2) тундры и лесотундры

3) степи

4) полупустыни и пустыни

А-13. Укажите ошибочное сочетание «материк — река».

1) Африка — Замбези

2) Австралия — Муррей

3) Южная Америка — Ориноко

4) Северная Америка — Парана

А-14. Скрэб (заросли колючих кустарников) характерны для материка:

1) Австралии

2) Африки

3) Южной Америки

4) Антарктиды

А-15. Какие координаты имеет самая западная точка Африки?

1) 14° с.ш.; 15° з.д.;

2) 14° ю.ш.; 17° з.д.;

3) 17° с.ш.; 26° з.д.;

4) 11° с.ш.; 3° в.д.

А-16. По карте плотности населения определите, какая из названных территорий заселена меньше?

1) Европа;

2) Южная Америка;

3) Австралия;

4) север Африки.

А-17. Родиной каких культур является Южная Америка?

1) какао и кофе

- 2) картофеля и бананов
- 3) томатов и картофеля
- 4) пшеницы и риса

А-18. Одним из основных современных видов хозяйственной деятельности человека в тайге является:

- 1) заготовка леса
- 2) добыча полезных ископаемых
- 3) разведение скота
- 4) выращивание зерна

ЧАСТЬ В

Часть В содержит 4 задания. Задания В-1, В-2 содержат по три правильных ответа. Ответом к заданиям этой части (В-3, В-14) является слово, последовательность букв или цифр. Впишите ответы сначала в текст работы, а затем перенесите их в бланк ответов № 1 справа от номера соответствующего задания, начиная с первой клеточки, без пробелов, запятых и других дополнительных символов. Каждую цифру или букву пишите в отдельной клеточке в соответствии с приведёнными в бланке образцами. Единицы измерения писать не нужно.

В-1. Определите, о какой природной зоне говорится:

«...низкие температуры весь год, осадки – редки, преимущественно в виде снега, растительность карликовая, встречаются лемминги, песцы...».

В-2. Установите соответствие между строением земной коры и рельефом

ПЛАТФОРМА

РАВНИНА

1) Сибирская

А. Западно-Сибирская

2) Индийская

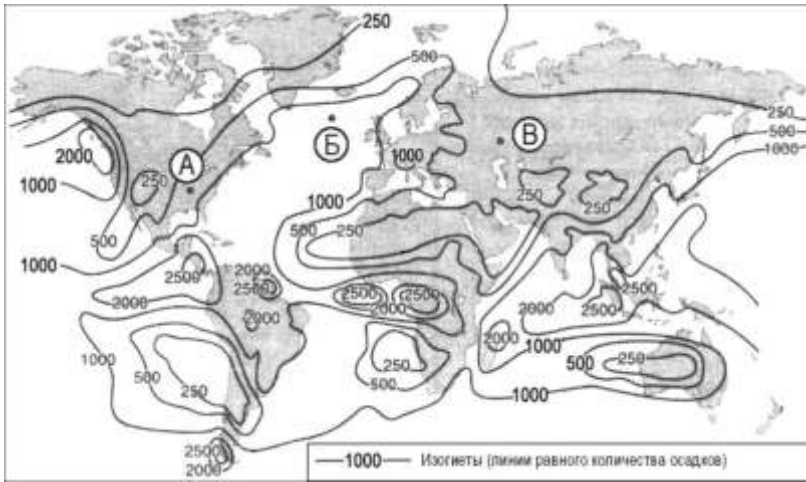
Б. Великая Китайская

3) Китайско-Корейская

В. Декан (платогорье)

Г. Среднесибирское (Платогорье)

В-3. С помощью карты сравните среднегодовое количество осадков в точках, обозначенных на карте буквами А, Б, В. Расположите эти точки в порядке уменьшения количества осадков, выпадающих в них.



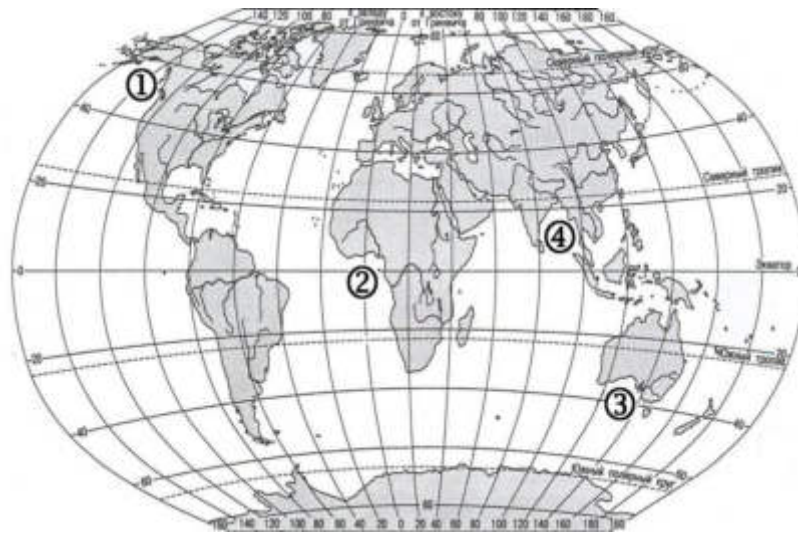
Запишите в таблицу получившуюся последовательность букв.

- A) А
- Б) Б
- В) В

Ответ:

--	--	--

В-4. Установите соответствие между заливом и его расположением на карте, обозначенным цифрой.



- | | ЗАЛИВ | | |
|--------------------------|-------|------|--|
| A) Гвинейский | | 1) 1 | |
| Б) Бенгальский | | 2) 2 | |
| В) Большой Австралийский | | 3) 3 | |
| | | 4) 4 | |

Запишите в таблицу цифры, соответствующие выбранным ответам.

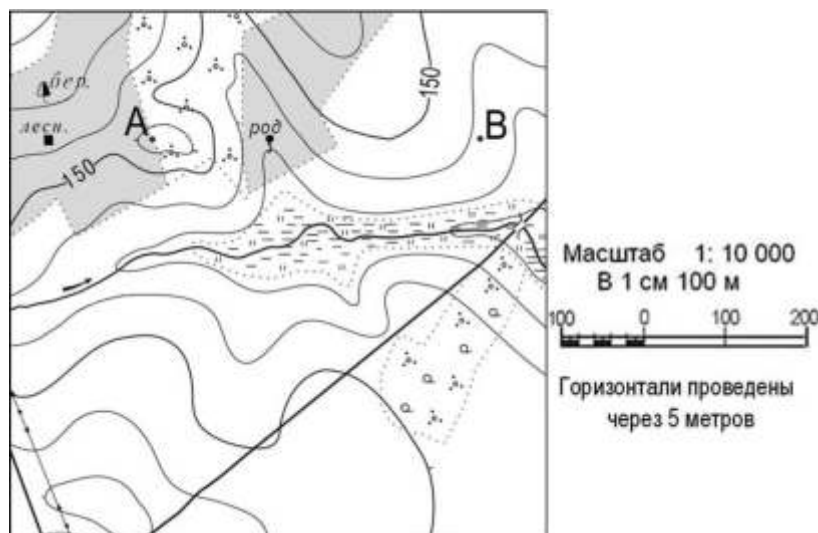
Ответ:	А	Б	В

ЧАСТЬ С

Задания С требуют развёрнутого ответа. Запишите сначала номер задания, а затем полный ответ

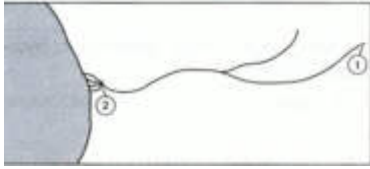
С-1. Определите по карте расстояние на местности по прямой от родника до деревянного моста через реку. Полученный результат округлите до десятков метров. Ответ запишите цифрами.

Ответ: _____ м.



С-2. Определите страну по ее краткому описанию.

Страна расположена на севере материка, на её территории находится его крайняя точка. Страна имеет выход к одному из крупнейших морей Атлантического океана. Здесь преобладают пустынные ландшафты, однако на севере растут оливковые деревья, апельсиновые рощи, вечнозеленые средиземноморские леса. На территории страны можно увидеть развалины древнего города Карфагена. Название столицы совпадает с названием государства.



15. Установите соответствие между рекой и материком, на котором она расположена.

река	материк
А) Нил	1) Северная Америка
Б) Инд	2) Южная Америка
В) Миссисипи	3) Евразия
-----	4) Африка

16. Ветер, меняющий своё направление дважды в год, называется

- 1) бризом 2) муссоном 3) пассатом 4) флюгером

17. Для какой природной зоны характерны травянистая растительность, наличие крупных травоядных животных и хищников?

- 1) степи 2) тундра 3) тайга 4) арктические пустыни

Диагностический материал по географии 8 класс

Вариант – 1.

1. Площадь России -

- 1) 25, 1 млн. км² 2) 17,1 млн. км² 3) 17 тыс. км²

Какое место по площади Россия занимает в мире? _____

2. Как называется крайняя северная островная точка России?

- 1) мыс Флигели; 2) мыс Челюскин; 3) мыс Дежнева; 4) мыс Нордкин

3. Какое государство является морским соседом России?

- 1) Казахстан 2) Монголия 3) Япония 4) Белоруссия

4. В каком направлении понижается рельеф России?

- 1) к северу 2) к югу 3) к западу 4) к востоку

5. Заполните таблицу.

№ п/п	Элементы погоды	Антициклон
1.	Атмосферное давление	

2.	Облачность	
3.	Осадки	
4.	Температура воздуха зимой и летом	

6. Перечислите климатические пояса, в пределах которых расположена Россия. Какой климатический пояс в России занимает наибольшую площадь? _____

7. Коэффициентом увлажнения называется:

- 1) количество влаги, которое просачивается в почву,
- 2) отношение годовой суммы осадков к годовой испаряемости,
- 3) отношение годовой суммы осадков к годовому стоку.

8. Определите типы климата по его описанию.

1) Характерен для островов Северного Ледовитого океана и его сибирских побережий. Поверхность получает мало солнечного тепла. В этом климате практически два сезона года: долгая холодная зима и короткое прохладное лето. Количество осадков ограничивается 200-300 мм в год. _____

2) Распространен в Восточной Сибири. Характерны большие перепады температуры воздуха, теплое и жаркое лето и морозная малоснежная зима. Малоснежность при сильных морозах обеспечивает глубокое промерзание почв. _____

9. Что такое падение реки? _____

10. Покровное оледенение в России характерно для:

- 1) Кавказа 2) Камчатки 3) Новой Земли 4) Алтая.

11. В какое время года на равнинных реках бывает половодье? Объясните почему.

12. Низкий уровень воды в реке:

- 1) паводок,
- 2) половодье,
- 3) межень.

13. Самая длинная река России: 1) Лена, 2) Енисей, 3) Обь с Иртышом.

14. Определите координаты объектов. И расстояние между ними по масштабу карты (вычисления запишите)

г. Сургут _____

г. Воркута _____

15. Определите протяжённость территории России по меридиану 80° в.д. в градусах и километрах (вычисления запишите)

Вариант – 2.

1. Численность населения России равна

- 1) 142 млн.
- 2) 146,5 млн.
- 3) 150 млн.
- 4) 1 млрд.

Какое место в мире занимает Россия по численности населения? _____

2. Какая из перечисленных стран имеет сухопутную границу с Россией?

- 1. Швеция
- 2. Молдавия
- 3. Армения
- 4. Норвегия

3. На какой территории наиболее вероятны землетрясения?

- 1. Кольский полуостров
- 2. Архипелаг Новая Земля
- 3. Остров Сахалин
- 4. Полуостров Таймыр.

4. Большая часть рек России относится к бассейну:

12. Озера, расположенные в азиатской части России:

- 1) Ладожское 2) Таймыр 3) Ханка 4) Чудское

13. Чем отличаются Уральские горы и Кавказские? Почему?

14. Определите координаты объектов. И расстояние между ними по масштабу карты (вычисления запишите)

г. Воронеж _____

г. Сыктывкар _____

15. Определите протяжённость территории России по меридиану 100° в. д в градусах и километрах (вычисления запишите)

Диагностический материал по географии 9 класс

Вариант 1

Часть А содержит 12 заданий (А1-А12) с выбором ответа. К каждому заданию дается четыре варианта ответа,

только один из них верный. Запишите число, соответствующее выбранному ответу.

А1. Какое утверждение о географическом положении России является верным?

- 1) Россия граничит с Грузией, Арменией, Азербайджаном.

- 2) Крайняя материковая северная точка России является крайней точкой Евразии.
- 3) Моря России относятся к бассейнам всех четырех океанов.
- 4) Самую протяженную сухопутную границу Россия имеет с Китаем.

A2. Какое утверждение о народах России является верным?

- 1) Россия - самая многонациональная страна в мире.
- 2) Карелы и коми относятся к индоевропейской языковой семье.
- 3) Татары - второй по численности народ России.
- 4) Калмыки и удмурты исповедуют ислам.

A3. Буддизм-религия большинства верующего населения республики:

- | | |
|-----------------|------------|
| 1) Татарстан | 3) Бурятия |
| 2) Башкортостан | 4) Адыгея |

A4. Наибольшая доля горожан в структуре населения характерна:

- | | |
|------------------------|------------------------|
| 1) Магаданская область | 3) Тамбовская область |
| 2) Ставропольский край | 4) Республика Калмыкия |

A5. Какая отрасль хозяйства относится к производственной сфере экономики?

- | | |
|------------------|-----------------------|
| 1) рекреационное | 3) обслуживания |
| 2) управление | 4) сельское хозяйство |

A6. Какое соответствие « электростанция-тип электростанции» является верным?

- | | |
|--|--|
| 1) Братская - тепловая электростанция | 3) Паужетская-атомная электростанция |
| 2) Саянно – Шушенская – гидроэлектростанция. | 4) Билибинская – геотермальная электростанция. |

A7. Лидером по добыче нефти в России является:

- | | |
|--------------------------------------|--------------------------------------|
| 1) Татарстан | |
| 2) Ханты-Мансийский автономный округ | 3) Ямало - Ненецкий автономный округ |

4)Башкортостан

A8. Какое утверждение о промышленности России является верным?

- 1)Заводы по производству с/х техники размещаются в районах добычи железной руды.
- 2)Наиболее трудоёмкими производствами машиностроения являются приборостроение, электроника и электротехника
- 3)Размещение предприятий по выплавке алюминия ориентировано на источники сырья.
- 4)Наибольшая доля производства электроэнергии в России приходится на АЭС

A9. Для размещения предприятий по выплавке алюминия ведущее значение имеет фактор

- | | |
|----------------|---------------------|
| 1)водный | 3)энергетический |
| 2)транспортный | 4)трудовых ресурсов |

A10.Наибольшее количество предприятий автомобилестроения сосредоточено в:

- | | |
|-------------|--------------------|
| 1).Поволжье | 3)Северном Кавказе |
| 2)Ц. России | 4)Дальнем Востоке |

A11. Производство азотных удобрений развивается вблизи предприятий:

- 1)Черной металлургии полного цикла
- 2)Алюминиевой промышленности
- 3) Металлургической промышленности
- 4).Передельной металлургии

A12.Добыча калийной соли в России в основном производится в:

- | | |
|-------------------|--------------------|
| 1)Западной Сибири | 3)Дальнем Востоке |
| 2)Урале | 4)Восточной Сибири |

ЧАСТЬ В

В1. Установите соответствие между республикой РФ и её столицей.

- | | |
|----------------|------------|
| 1.Бурятия | А.Элиста |
| 2.Калмыкия | Б.Казань |
| 3.Башкортостан | В.Улан-Удэ |
| 4.Татарстан | Г. Уфа |

В2. Установите соответствие между морским портом и морем, на побережье которого он расположен.

- | | |
|---------------|--------------|
| 1.Архангельск | А. Баренцево |
| 2. Туапсе | Б. Белое |
| 3.Мурманск | В.Японское |
| 4.Владивосток | Г. Черное |

В3. Из предложенного списка выберите три города- миллионера

- | | |
|-------------------|---------------------|
| 1.Ульяновск | 4.Санкт – Петербург |
| 2.Нижний Новгород | 5. Челябинск |
| 3.Оренбург | 6.Ставрополь |

В4. Из предложенного списка городов выберите три центра автомобилестроения

- | | |
|---------------|----------------|
| 1.Тольятти | 4.Ижевск |
| 2.Волгоград | 5.Петрозаводск |
| 3.Новокузнецк | 6.Ульяновск |

В5. Из предложенного списка выберите три региона РФ, специализирующихся на молочном животноводстве

- | | |
|-----------------------|------------------------|
| 1.Республика Дагестан | 4.Астраханская область |
| 2.Смоленская область | 5.Тверская область |
| 3.Вологодская область | 6.Республика Калмыкия |

ЧАСТЬ С

С1. Чем объяснить, что рождаемость в расчете на тысячу жителей в Республике Дагестан выше, чем в Псковской области? Укажите не менее двух причин.

С2. Чем объяснить размещение в г. Липецке производства тракторов и тракторных культиваторов? (АО «Липецкий тракторный завод») Укажите не менее двух причин.

Вариант 2

Часть А содержит 12 заданий (А1-А12) с выбором ответа. К каждому заданию дается четыре варианта ответа, только один из них верный. Запишите число, соответствующее выбранному ответу.

А1. Какое утверждение о географическом положении России является верным?

1. Россия граничит с Эстонией, Латвией, Литвой.
2. Крайняя восточная точка России имеет восточную долготу.
3. Моря России относятся к бассейнам всех четырех океанов.
4. Самую протяженную сухопутную границу Россия имеет с Монголией.

А2. В каком из регионов России структура населения отличается наибольшей долей горожан?

- | | |
|--------------------------|------------------------|
| 1. Архангельской области | 3. Саратовской области |
| 2. Республике Калмыкия | 4. Республике Дагестан |

А3. Естественный прирост населения – это:

1. увеличение численности населения в результате увеличения рождаемости
2. разность между числом родившихся и умерших на одну тысячу жителей.
3. увеличение численности населения в результате иммиграции
4. разность между числом иммигрантов и эмигрантов на одну тысячу жителей.

А5. Какая из перечисленных отраслей относится к непроемственной сфере экономики?

- | | |
|-------------------|-----------------------|
| 1. промышленность | 3. строительство |
| 2. образование | 4. сельское хозяйство |

А6. В структуре топливно-энергетического комплекса России основная часть электроэнергии производится на:

- | | |
|--------|--------|
| 1. АЭС | 3. ПЭС |
| 2. ТЭС | 4. ГЭС |

А7. Лидером по добыче природного газа в России является:

- | | |
|------------------------|-------------------------|
| 1. Ставропольский край | 3. Ямало-Ненецкий АО |
| 2. Ханты-Мансийский АО | 4. Астраханская область |

А8. Какое утверждение о цветной металлургии России является верным?

1. По количеству производимого металла цветная металлургия превосходит черную металлургию.
2. Руды цветных металлов отличаются высоким содержанием металла
3. Исторически первым районом цветной металлургии был Урал
4. Большая часть выплавки алюминия приходится на европейскую территорию.

А9. Транспортный фактор сыграл решающую роль при создании металлургического комбината полного цикла в:

- | | |
|--------------|------------------|
| 1. Липецке | 3. Новокузнецке |
| 2. Череповце | 4. Магнитогорске |

А10. На размещение какой из перечисленных отраслей машиностроительного комплекса наибольшее влияние оказал сырьевой фактор (металлоемкости)

- | | |
|-----------------------|---|
| 1. авиастроение | 3. производство горно-шахтного оборудования |
| 2. автомобилестроение | 4. электронное машиностроение |

А11. Какое соответствие «промышленный центр-отрасль химической промышленности» является верным?

1. Кемерово-производство калийных удобрений.
2. Невинномыск-производство азотных удобрений.

3.Липецк-производство фосфорных удобрений

4.Норильск- производство синтетического каучука.

A12.Укажите зерновую культуру, потребность в которой удовлетворяется в РФ в основном за счет импорта:

1.пшеница

2.овес

3.рис

4.ячмень

Часть В.

В1. Установите соответствие между республикой РФ и ее столицей

Республика	Столица
1. Татарстан	А. Сыктывкар
2. Карелия	Б. Уфа
3. Коми	В. Петрозаводск
4. Башкортостан	Г. Казань

В2. Установите соответствие между народом и языковой семьей, к которой он относится.

Народ	Языковая семья
1. ингуши	А. северокавказская
2. коми	Б. индоевропейская
3. буряты	В. уральско-юкагирская
4. русские	Г. алтайская

В3. Из предложенного ниже списка городов выберите три центра черной металлургии.

1. Братск	4. Норильск
2. Магнитогorsk	5. Липецк
3. Нижний Тагил	6. Краснотуринск

В4. Из предложенного списка выберите три региона, специализирующихся на овцеводстве

1. Республика Дагестан	4. Ставропольский край
2. Смоленская область	5. Тверская область
3. Вологодская область	6. Читинская область

В5. Установите соответствие между морским портом основными видами продукции, экспортируемыми через него.

Морской порт	Экспортная продукция
1. Архангельск	А. нефть

2.Новороссийск Б.апатиты, цветные металлы

3.Мурманск В.лес

Часть С

С1. Чем объяснить, что смертность в расчете на тысячу жителей в Ханты- Мансийском АО ниже, чем в Тверской области? Укажите не менее двух причин.

С2. Что, кроме наличия электроэнергии (Архангельская ТЭС), повлияло на размещение целлюлозно-бумажного комбината в г. Новодвинске? Укажите не менее двух причин